

淡江大學

104學年度 碩博士班甄試 招生簡章



103年9月17日本校招生委員會104學年度第1次會議決議通過

淡江大學網址：<http://www.tku.edu.tw>

淡江大學104學年度 碩博士班甄試 招生簡章目錄

壹、報考資格及相關規定	1
貳、報名與注意事項	1
參、考試日期、地點	4
肆、招生系所、名額及甄試方式	6
伍、修業年限及上課地點	19
陸、評分方式	19
柒、錄取及公告	19
捌、報到	20
玖、成績複查	21
拾、考生申訴辦法	21
拾壹、註冊入學及學雜費收費標準	21
拾貳、其他未盡事宜以本校相關法規及招生委員會決議為準	21

附錄：

1. 入學大學同等學力認定標準	22
2. 淡江大學對外招生試場及違規處理規則	24
3. 報名繳費注意事項	26
4. 系所組代碼表	27
5. 學校代碼表	29
6. 推薦函參考格式	30
7. 國外學歷切結書	34
8. 身心障礙考生應考服務需求申請表	35
9. 造字申請表	36
10. 工作經驗年資證明書參考格式	37
11. 成績複查申請書	38
12. 淡江大學招生申訴處理要點	39
13. 淡江大學考生個人資料蒐集、處理及利用告知事項	40

※報名專用袋封面(繳交報名資料請自備B4信封，並黏貼此封面於信封上)

淡江大學104學年度 碩博士班甄試 招生重要日程

項 目	日 期
簡章網路公告	103 年 10月 01日起
網路登錄報名表 (http://exam.tku.edu.tw)	103 年 11月 04日上午10時至 103 年 11月 12日下午4時止
郵寄報名資料及繳費截止	103 年 11月 12日止(逾期不受理)
准考證查詢及列印 (http://exam.tku.edu.tw)	103 年 11月 24日至考試當天
試場查詢 (http://exam.tku.edu.tw)	103 年 11月 27日
筆試、面試日期	103 年 11月 30日
榜單公告 (http://www.acad.tku.edu.tw/AS)	103 年 12月 11日
成績單寄發	103 年 12月 11日
成績複查截止	103 年 12月 17日
正取生報到	103 年 12月 25日
備取生報到	網路另行公告 http://www.acad.tku.edu.tw/AS 點選「招生資訊/遞補名單」
備取生遞補截止	104 年 02月 24日止

淡水校園地址及電話：25137新北市淡水區英專路151號 總機(02)2621-5656

本校網址：<http://www.tku.edu.tw>

院系簡介：<http://www.tku.edu.tw/>（點選學術單位/選擇學院/選擇學系）

學分抵免：<http://www.tku.edu.tw/>（點選行政單位/教務處/註冊組/法規章程）

考古題：<http://www.lib.tku.edu.tw/service/exam.htm>

招生相關單位及分機

- 一、報名、考試、放榜及有關招生問題：教務處(招生組2513、2208、2015、2016、2207)
報到、備取遞補相關問題：教務處(註冊組2210、2366、2367、2368)
- 二、就學貸款、兵役、就學優待減免、獎助學金：學務處(生輔組2217、2817)
住宿：學務處(住輔組2395、2396)
- 三、學雜費：財務處(2066、2067)

※本簡章無發售紙本，簡章及報名專用袋封面，請由本校教務處招生組網頁查詢及免費下載。

網址：<http://www.tku.edu.tw> 點選招生資訊/招生簡章/104學年度碩博士班甄試招生簡章

淡江大學104學年度 碩博士班甄試 招生考試

碩士班系所別

序號	系、所名稱	聯絡分機	序號	系、所名稱	聯絡分機
1	中國文學學系	2331	24	經濟學系	2595
2	歷史學系	2327	25	會計學系	2594
3	資訊與圖書館學系	2382	26	統計學系	2046
4	大眾傳播學系	2305	27	企業管理學系	2678
5	資訊傳播學系	2266	28	資訊管理學系	2645
6	數學學系	2501	29	運輸管理學系	2598
7	物理學系	2578	30	公共行政學系	2544
8	化學學系	2533	31	管理科學學系	2186
9	建築學系	2610	32	英文學系	2329
10	土木工程學系	2611	33	西班牙語文學系	2337
11	水資源及環境工程學系	2612	34	法國語文學系	2338
12	機械與機電工程學系	2613	35	日本語文學系	2340
13	電機工程學系	2615	36	歐洲研究所	2703
14	電機工程學系機器人工程碩士班	2615	37	美洲研究所	2706
15	化學工程與材料工程學系	2045	38	亞洲研究所	2709
16	航空太空工程學系	2617	39	中國大陸研究所	2713
17	資訊工程學系	2616	40	國際研究學院臺灣與亞太研究 全英語碩士學位學程	2706
18	資訊工程學系資訊網路與多媒體碩士班	2616	41	教育科技學系	2113
19	資訊工程學系全英語碩士班	2616	42	教育政策與領導研究所	2115
20	財務金融學系	2047	43	教育心理與諮商研究所	3003
21	保險學系	2564	44	未來學研究所	3001
22	國際企業學系	2567	45	課程與教學研究所	3032
23	產業經濟學系	2566			

博士班系所別

序號	系、所名稱	聯絡分機	序號	系、所名稱	聯絡分機
1	土木工程學系	2611	7	財務金融學系	2047
2	水資源及環境工程學系	2612	8	產業經濟學系	2566
3	機械與機電工程學系	2613	9	管理科學學系	2185
4	電機工程學系	2615	10	英文學系	2329
5	化學工程與材料工程學系	2045	11	教育學院教育領導與科技管理	2111
6	資訊工程學系	2616	12	歐洲研究所	2703

淡江大學104學年度 碩博士班甄試 招生簡章

壹、報考資格及相關規定

一、報考資格

教育部認可之國內大學校院或國外大學畢業(含應屆畢業生)並持有證明，或具有教育部訂頒「入學大學同等學歷認定標準」之報考資格(附錄 1)，且符合本簡章各系、所碩、博士班訂定之相關資格規定者。

二、相關規定

- (一)工作年資之計算，應自工作證明書所載日期起算至104年9月30日止(不限定在同一機關服務)。大專程度常備兵轉服志願役者，報考在職人員進修時，得以軍中專長抵充工作經驗，但需持有足以辨識專長之服務證明書。
- (二)依據「大學辦理招生規定審核作業要點」規定：公費生及有實習或服務(服役)規定者(如師資培育公費生、軍警院校生、現役軍人、警察等)能否報考，須自行依有關法令規定辦理。
- (三)依據教育部函轉考選部函釋：「中央暨地方機關公務人員薦任升等考試及格者，不宜逕行比照相當於高等考試之特種考試及格資格，報考研究所入學考試」。
- (四)持教育部香港立案之各院校學歷報考者，須以教育部驗印之畢業證書報考。持學校開具附核准入學學籍文號之四下肄業證明影本(須教育部駐港代表加蓋印章)，錄取後應繳驗正式畢業證書，否則不予核准學籍。
- (五)持符合教育部規定之境外專科以上學校學歷報考者，須符合「大學辦理國外學歷採認辦法」之規定。
- (六)持大陸地區學歷報考者，須符合「大陸地區學歷採認辦法」之規定。
- (七)持香港及澳門學歷報考者，須符合「香港澳門學歷檢覈及採認辦法」之規定。
- (八)陸生不得報考，但已在臺取得合法居留身分者，不在此限。

貳、報名與注意事項

一、本校採先報名考試，再審核報考資格，考生請於報名前確認報考資格。若報考資格不符規定、網路登錄資料或所繳證件及資料有偽造、假借、冒用、變造或不實等情事，一經發現，本校將採下列方式處理：

- (一)報名後考試前查覺者，取消其考試資格。
- (二)錄取後未註冊前查覺者，取消其錄取資格。
- (三)註冊入學後查覺者，開除學籍，並應負法律責任且不發給與修業有關之任何證明文件。
- (四)畢業後始發現者，除依法追繳其學位證書外，並公告撤銷其畢業資格，情節重大者函送司法單位審理。

二、報名方式

採網路報名，除以同等學力報考者外，無需寄回報名表。報名網址<http://exam.tku.edu.tw> 點選「研究所」→「碩博士班甄試」，填表完成確認後，依系統賦予之銀行代碼及帳號，於報名期間內至各金融機構匯款或自動櫃員機(郵局請選非約定帳號)轉帳繳費，並將各系、所規定繳交之備審資料，裝入自行黏貼報名專用袋封面之B4信封，以掛號郵寄本校招生委員會收(郵戳為憑)。親自送件者，請於報名期間上班時段(週一至週五，上午8~12時，下午1~5時)，交至淡水校園行政大樓A213室教務處招生組。

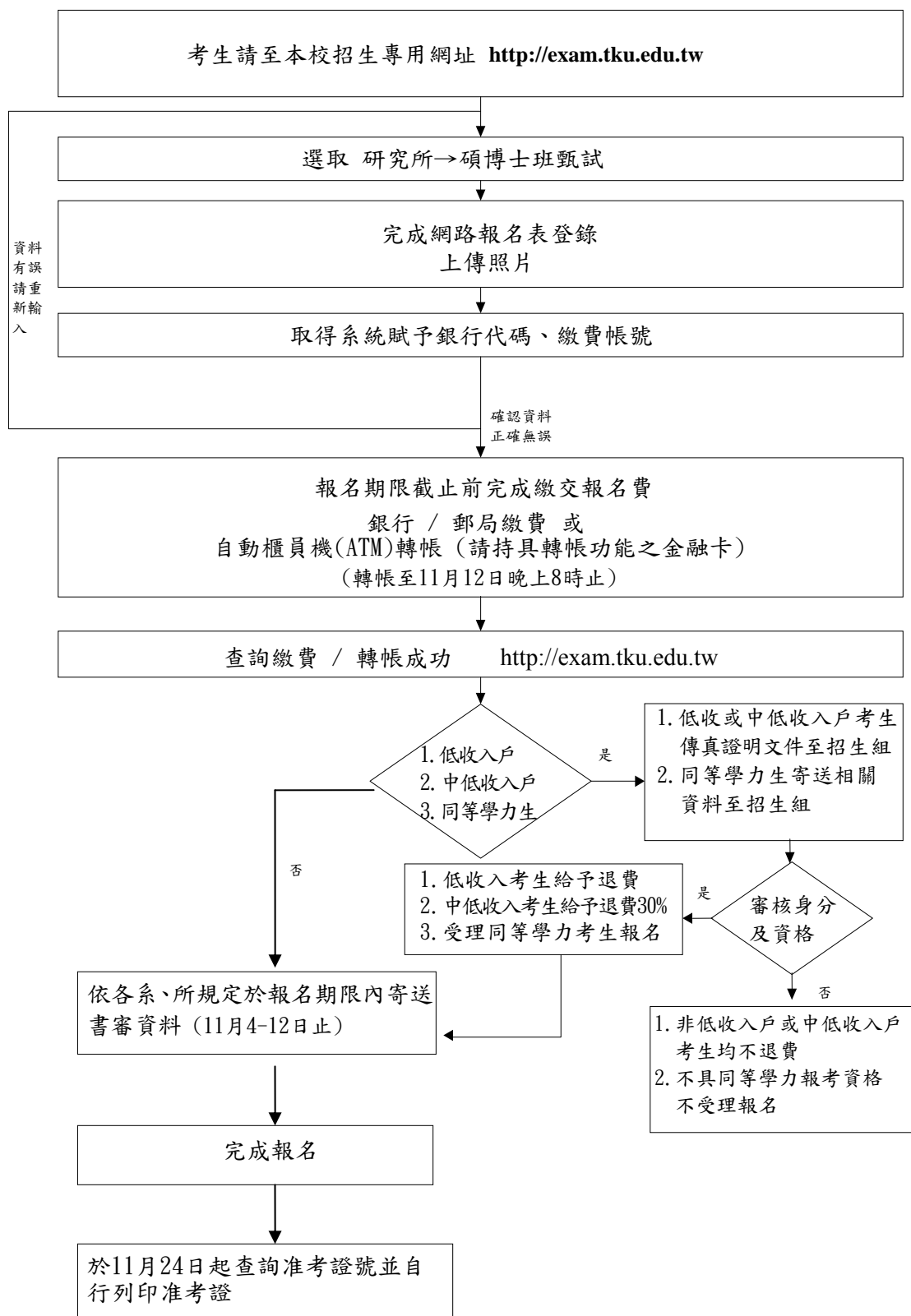
三、報名日期

103年11月4日上午10時起至11月12日下午4時截止(逾時不受理)。

報名系統於報名截止後關閉，**請留意截止時間以免系統關閉無法完成網路填表，或延遲繳費導致報名手續未完成。**為避免網路壅塞或報名異常未能及時解決，請儘早上網填表並於報名期間內完成繳費手續。

四、報名流程

網路報名期限：103年11月4日上午10:00至11月12日下午4:00截止



(一)請使用windows作業系統中的IE5.0以上瀏覽器登錄。

(二)輸入姓名若無該特殊字體時，請先以「_」輸入，另填造字申請表(附錄9)傳真至招生組。

五、報名應繳資料

- (一)備審資料：請詳簡章各系、所之規定。
- (二)**凡以同等學力報考者，應繳交報名表及相關證明文件影本**(附錄1)。以入學大學同等學力認定標準第7條各款報考者，其相關資料需於報名時先經報考之系、所招生委員會議審議，若經審議不具報考資格，則不受理報名。
- (三)**持符合教育部規定之境外專科以上學校學歷者，應繳交國外學歷切結書**(附錄7)。
- (四)其他應繳資料：低收入戶證明、中低收入戶證明、造字申請表(附錄9)、身心障礙考生應考服務需求申請表(附錄8)。
※考生如有上述第(三)、(四)項之資料，請傳真至02-26209505招生組，免郵寄。

六、報名費

報名費一經繳納，除低收入戶及中低收入戶考生外，概不退費，報名前請審慎考慮。

- (一)報名費：碩士班新台幣1,350元、博士班新台幣2,550元(內含50元郵資及代辦等費)。
- (二)繳費方式與注意事項：請參閱附錄3。
 - 1、**請確認登錄之報名資料無誤後再繳費，並於報名期限內至<http://exam.tku.edu.tw>查詢繳費是否成功。報名截止，若無繳費紀錄者，一律視同未報名，逾期無法受理。**若為ATM轉帳或中國信託商業銀行臨櫃繳款者，繳費後30分鐘即可查詢；若為其他行庫/郵局櫃檯匯款者，可於次1工作日查詢。
 - 2、**每張報名表之繳費帳號均不相同，請勿與他人共用繳費帳號。**報名2系所組以上者，請依個別報名表之帳號繳費。碩士班、博士班報名費金額不同，如有誤繳，以報名不符規定處理。
- (三)低收入戶、中低收入戶考生：須先繳納報名費，於**考試當天檢附證明文件親自至教務處招生組(A213室)**，低收入戶考生辦理全額退費；中低收入戶考生辦理退報名費30%(辦理期限至103年12月19日截止)。
 - 1、低收入戶、中低收入戶考生，係指持有各直轄市、臺灣省各縣市、福建省金門縣、連江縣等各地方政府或其授權之鄉、鎮、市、區公所開具之低收入戶、中低收入戶證明文件者。
 - 2、低收入戶、中低收入戶證明文件須內含考生姓名、身分證號，且在報名截止日仍有效。證明文件如未含考生姓名、身分證號者，應加附戶口名簿或戶籍謄本等可資證明之文件影本。

七、准考證查詢與列印

於11月24日起至考試當天，**開放考生網頁查詢並自行列印准考證**(<http://exam.tku.edu.tw>)，**本校不另行寄發**。考生於**考試當天務必攜帶准考證及具有照片之身分證件**(如國民身分證、護照、駕駛執照、全民健康保險卡、學生證等)應試，如未攜帶准考證需補印者，請於考試當天，上午7:30起持身分證件至淡水校園教務處招生組(行政大樓A213室)辦理。

八、注意事項

- (一)報名照片上傳：3個月內**2吋正面脫帽半身照**，檔案為jpg格式，勿超過1MB，五官需清晰可辨。無電子檔者，請掃描2吋證件照。**請勿傳送生活照，不符規定者不予受理報名。**
- (二)**報名費繳納後，不得以任何理由要求更改系、所、組別、應考資格(繳費前請確認報名資料無誤)**。如表件不全、資格不符而遭退件無法報名者，應自行負責，不得要求退費。
- (三)系、所要求之備審資料，請於報名截止(11月12日)前寄出或交至招生組，超過報名期限以致影響後續審查作業，概由考生負責，不得要求補寄送資料。**繳驗之備審資料，如需留存請自行備份，報名後不論錄取與否，一概不予退還。**
- (四)本校碩士班、博士班甄試，除英文學系外，其餘系所可重複報考。甄試均安排於同一天舉行，報名前請審慎考量各系所組之時程。考生報名2系所組以上，需分別登錄報名表，依不同帳號繳費，備審資料亦請分別裝入不同資料袋，註明報考之系所組後寄送。筆試

科目英文成績可同時採計，英文考科可擇一系所組應考。任一項(科)目成績如筆試、書面審查或面試成績如缺考或零分，即不予錄取。

- (五)除碩、博士班另有規定外，各系、所學生均需通過相當於全民英語檢定(GEPT)中級初試以上者，始得畢業。
- (六)役男已取得准考證者得自行前往兵役單位申請延期徵集入營。入學錄取新生應於本校104學年度註冊截止之日止確定錄取並完成報到。如註冊手續逾時且已徵召入營者，一律不准辦理延期徵集。備取生獲錄取後，若因未申請延期徵集且已應徵入營服役者，取消其錄取資格。
- ※凡具有「免役禁役緩徵緩召實施辦法」第15條規定情形之一者，不得緩徵。
- (七)依據教育部函轉內政部役政署函：『具有僑居加簽身分役男於國外高級中等以上學校畢業，再返國就讀相同等級或低於原等級學校，並不符合「歸化我國國籍者及歸國僑民服役辦法」第4條第2項之在學緩徵條件。』
- (八)考生登記資料除作為本校招生考試之招生、試務、榜示、資(通)訊與資料庫管理、統計研究分析、錄取後之學生資料管理及相關或必要工作之外，並提供報名系、所、本校成人教育部、學務處及財務處等單位使用，其餘均依照「個人資料保護法」相關規定辦理。
- ※考生提供登記資料之蒐集、處理及利用告知事項，請參附錄13。
- (九)如遇不可抗力情事，致無法如期舉行考試，相關資訊及延期舉行日期將於媒體及本校網頁公告。

參、考試日期、地點

一、筆試、面試日期：**103年11月30日(星期日)**。

二、考試地點：本校淡水校園(新北市淡水區英專路151號)。試場分配表於**考前3天**在本校淡水校園、台北校園及**招生資訊公告**。請至<http://exam.tku.edu.tw> 或 <http://www.tku.edu.tw> 點選〔招生資訊〕→〔考場公告〕。

三、考生請**自備2B軟心鉛筆及橡皮擦**，以備選擇題試題答案劃卡時使用。

系(所)別	組別	考試科目及時間	
		8:30~10:00	10:30起~
中文系	碩	英文	面試
歷史系	碩	英文	面試
資圖系	碩	英文	面試
大傳系	碩	英文	面試
資傳系	碩	英文	面試
數學系	碩	英文	面試
物理系	碩	英文	面試
化學系	碩	英文	面試
建築系	碩	英文	面試
土木系	碩	英文	面試
	博	英文	面試
水環系	碩	英文	面試
	博	英文	面試
機電系	碩	英文	面試
	博	英文	面試
電機系	碩	英文	面試
	博	英文	面試
電機系 機器人	碩	英文	面試

系(所)別	組別	考試科目及時間	
		8:30~10:00	10:30起~
化材系	碩	英文	面試
	博	英文	面試
航太系	碩	英文	面試
資訊系	碩	英文	面試
	博	英文	面試
資訊網路	碩	英文	面試
資訊系 全英語	碩	英文	面試
財金系	碩	英文	面試
	博	英文	面試
保險系	碩	英文	面試
國企系	碩	英文	面試
產經系	碩	英文	面試
	博	英文	面試
經濟系	碩	英文	面試
會計系	碩	英文	面試
統計系	碩	英文	面試
企管系	碩	英文	面試
資管系	碩	英文	面試
運管系	碩	英文	面試
公行系	碩	英文	面試
管科系	碩	英文	面試
	博	英文	面試
英文系	碩	A 英文(含英美文學議題)	面試
		B 英文(含英語語言學議題)	
	博	A 英文(含英美文學議題)	面試
		B 英文(含英語語言學議題)	
西語系	碩	英文	面試
法文系	碩	英文	面試
日文系	碩	英文	面試
歐洲所	碩	英文	面試
	博	英文	面試
美洲所	碩	英文	面試
亞洲所	碩	英文	面試
大陸所	碩	英文	面試

系(所)別	組別	考試科目及時間	
		8:30~10:00	10:30起~
國際研究學院	碩	英文	面試
教科系	碩	英文	--
教政所	碩	英文	面試
教心所	碩	英文	面試
未來所	碩	英文	面試
課程所	碩	英文	面試
教育學院	博	英文	面試

肆、招生系所、名額及甄試方式

系別	招生名額	資格條件	備審資料	甄試方式	占總成績比例	同分參酌順序	備註	聯絡分機
中國文學學系	碩士班	文學組 6名	大學畢業(含應屆畢業生)或具同等學力者 一、研究計畫書1份(含其他有助審查之資料,如論文、報告、創作等) 二、大學歷年成績單1份	一、書面審查 二、筆試: 英文 三、面試	40% 20% 40%	1書審 2面試 3筆試		2331
		語言文化組 5名						
歷史學系	碩士班	5名	大學畢業(含應屆畢業生)或具同等學力者 一、研究計畫書1份(含其他有助審查之資料,如論文、報告、創作等) 二、大學歷年成績單1份 三、簡歷1份	一、書面審查 二、筆試: 英文 三、面試	40% 10% 50%	1筆試 2面試 3書審		2327
資訊與圖書館學系	碩士班	7名	大學畢業(含應屆畢業生)或具同等學力者 一、歷年成績單1份(含操行成績) 二、簡歷1份 三、其他有助審查之資料(例如:作品、報告、研究計畫書等)	一、書面審查 二、筆試: 英文 三、面試	40% 30% 30%	1筆試 2書審 3面試	非本科系畢業生入學後須選修本所指定之3門課程,並計入畢業學分。	2382
大眾傳播學系	傳播碩士班	6名	大學畢業(含應屆畢業生)或具同等學力者 一、附排名之大學歷年成績單1份 二、自傳 三、推薦函1封 四、研讀計畫書 五、相關作品集	一、書面審查 二、筆試: 英文 三、面試	30% 20% 50%	1筆試 2面試 3書審	本系學習內容包含視覺、聽覺相關課程,辨色力需正常,重度視聽障礙者,宜審慎考慮。	2305

系別	招生名額	資格條件	備審資料	甄試方式	占總成績比例	同分參酌順序	備註	聯絡分機
資訊傳播學系	碩士班 5名	大學畢業(含應屆畢業生)或具同等學力者	一、附排名之大學歷年成績單1份 二、簡歷1份(含申請動機說明) 三、推薦函1封 四、作品、報告、研究計畫及其他有助審查資料	一、書面審查 二、筆試： 英文 三、面試	50% 10% 40%	1筆試 2面試 3書審		2266
數學學系	碩士班 A組3名 B組5名	大學畢業(含應屆畢業生)或具同等學力者	一、歷年成績單1份 二、推薦函2封 三、簡歷1份	一、書面審查 二、筆試： 英文 三、面試	45% 10% 45%	1面試 2書審 3筆試	A組：數學組 (面試內容含線性代數、代數學、高等微積分) B組：資統組 (面試內容含線性代數、微積分、機率及統計)	2501
物理學系	碩士班 8名	大學畢業(含應屆畢業生)或具同等學力者	一、歷年成績單1份 二、推薦函2封 三、其他有助審查之資料	一、書面審查 二、筆試： 英文 三、面試	40% 10% 50%	1筆試 2面試 3書審	本系提供碩士班入學獎學金2~3名。	2578
化學學系	碩士班 化學組12名 化學生物組5名	大學畢業(含應屆畢業生)或具同等學力者	一、歷年成績單1份 二、原畢業學校曾授課助理教授以上之推薦函2封 三、簡歷1份 四、論文及其他有助審查之資料	一、書面審查 二、筆試： 英文 三、面試	45% 10% 45%	1筆試 2面試 3書審	如有缺額併入考試入學化學組中補足。	2533
建築學系	碩士班 A組9名 B組6名 B組原住民3名	一、A組：建築相關學系畢業或具同等學力者 二、B組及B組原住民：大學畢業(含應屆畢業生)或具同等學力者	一、研讀計畫書1份 二、歷年成績單1份 三、推薦函3封 四、簡歷1份 五、作品集 六、報考B組原住民須附身分證明	一、書面審查 二、筆試： 英文 三、面試	60% 10% 30%	1筆試 2面試 3書審	一、A組：建築與都市設計組 B組：建築都市與永續環境組 二、本系已通過工程教育認證，證書字號：認證第2013Y177號。	2610

系別	招生名額	資格條件	備審資料	甄試方式	占總成績比例	同分參酌順序	備註	聯絡分機
土木工程學系	碩士班 A組13名 B組 5名	大學畢業(含應屆畢業生)或具同等學力者	一、研讀計畫書1份 二、歷年成績單1份(含全班或系之名次) 三、推薦函2封 四、簡歷1份 五、其他了解學生性向及能力之文件	一、書面審查 二、筆試：英文 三、面試	50% 10% 40%	1筆試 2面試 3書審	一、 A組(結構/大地組)：結構工程、大地工程、鋪面工程。 B組(資營組)：資訊科技應用發展、營建企業專案管理、鋪面管理。 二、 本系已通過工程教育認證，證書字號：認證第2011Y145號。	2611
土木工程學系	博士班 A組1名 B組1名	A組： 相關學系碩士班畢業 B組： 國內、外建築與相關研究所畢業之碩士	A組： 一、研讀計畫書1份 二、大學及碩士歷年成績單1份 三、推薦函2封 四、簡歷1份 五、個人優異資料 B組： 一、簡歷、作品集、碩士論文、研究計畫書各1份 二、大學及碩士歷年成績單各1份 三、推薦函3封 四、其他補充資料1份	一、書面審查 二、筆試：英文 三、面試	50% 10% 40%	1筆試 2面試 3書審	一、 A組：土木組 B組：建築組 二、 本系已通過工程教育認證，證書字號：認證第2011Y145號。	2611
水資源及環境工程學系	碩士班 A組8名 B組9名	大學畢業(含應屆畢業生)或具同等學力者	一、研讀計畫書1份 二、歷年成績單1份 三、推薦函2封 四、自傳、簡歷1份 五、相關個人優異資料	一、書面審查 二、筆試：英文 三、面試	50% 10% 40%	1書審 2面試 3筆試	一、 A組：水資源工程組 B組：環境工程組 二、 本系已通過工程教育認證，證書字號：認證第2013Y176號。	2612
	博士班 1名	獲碩士學位或具同等學力者	一、研讀計畫書1份 二、大學及碩士歷年成績單1份 三、推薦函2封 四、自傳、簡歷1份 五、相關個人優異資料	一、書面審查 二、筆試：英文 三、面試	50% 10% 40%	1書審 2面試 3筆試	本系已通過工程教育認證，證書字號：認證第2013Y176號。	

系別	招生名額	資格條件	備審資料	甄試方式	占總成績比例	同分參酌順序	備註	聯絡分機	
機械與機電工程學系	碩士班	光機電整合組 12名	大學畢業(含應屆畢業生)或具同等學力者	一、研讀計畫書1份 二、歷年成績單1份 三、推薦函1封 四、簡歷1份 五、作品、研究能力證明	一、書面審查 二、筆試： 英文 三、面試	45% 10% 45%	1筆試 2面試 3書審	本系已通過工程教育認證，證書字號：認證第2011Y147號。	2613
		精密機械組 12名							
	博士班	3名	獲碩士學位或具同等學力者	一、研讀計畫書1份 二、大學及碩士歷年成績單1份 三、推薦函2封 四、簡歷1份 五、作品、研究能力證明	一、書面審查 二、筆試： 英文 三、面試	45% 10% 45%	1筆試 2面試 3書審		
電機工程學系	碩士班	通訊與電波組 8名	大學畢業(含應屆畢業生)或具同等學力者	一、研讀計畫書1份 二、歷年成績單1份 三、推薦函2封 四、簡歷1份 五、其他審查之專題報告、課外活動表現之證明文件	一、書面審查 二、筆試： 英文 三、面試	40% 10% 50%	1筆試 2面試 3書審	本系已通過工程教育認證，證書字號：認證第2012Y108號。	2615
		控制晶片與系統組 5名							
積體電路與計算機系統組 7名									
	博士班	4名	獲碩士學位或具同等學力者	一、研讀計畫書1份 二、大學及碩士歷年成績單1份 三、推薦函2封 四、簡歷1份 五、其他審查之資料	一、書面審查 二、筆試： 英文 三、面試	40% 10% 50%	1筆試 2面試 3書審		
電機工程學系	機器人工程碩士班	A組 7名 B組 10名	大學畢業(含應屆畢業生)或具同等學力者	一、研讀計畫書1份 二、歷年成績單1份 三、推薦函2封 四、簡歷1份 五、其他審查之專題報告、課外活動表現之證明文件	一、書面審查 二、筆試： 英文 三、面試	40% 10% 50%	1筆試 2面試 3書審	本系已通過工程教育認證，證書字號：認證第2012Y108號。	2615

系別	招生名額	資格條件	備審資料	甄試方式	占總成績比例	同分參酌順序	備註	聯絡分機
化學工程與材料工程學系	碩士班	A組11名 B組 6名	大學畢業(含應屆畢業生)或具同等學力者	一、在學成績單1份 二、名次證明1份 三、研讀計畫書1份 四、原校專任教師推薦函2封 五、其他有助於審查之資料	一、書面審查 二、筆試： 英文 三、面試	50% 10% 40%	1筆試 2面試 3書審	2045
	博士班	1名	獲碩士學位或具同等學力者	一、歷年成績單1份 二、簡歷1份 三、計畫書1份 四、推薦函2封 五、個人優異資料	一、書面審查 二、筆試： 英文 三、面試	50% 10% 40%	1筆試 2面試 3書審	
航空太空工程學系	碩士班	13名	大學畢業(含應屆畢業生)或具同等學力者	一、研讀計畫書1份 二、歷年成績單1份 三、簡歷1份 四、其他有助審查之資料	一、書面審查 二、筆試： 英文 三、面試	50% 10% 40%	1筆試 2面試 3書審	2617
資訊工程學系	碩士班	18名	大學畢業(含應屆畢業生)或具同等學力者	一、研讀計畫書1份 二、歷年成績單1份 三、推薦函2封	一、書面審查 二、筆試： 英文 三、面試	45% 10% 45%	1筆試 2面試 3書審	2616
	博士班	5名	獲碩士學位或具同等學力者	一、研讀計畫書1份 二、大學及碩士歷年成績單1份 三、推薦函2封 四、著作與專業資料審查	一、書面審查 二、筆試： 英文 三、面試	60% 10% 30%	1筆試 2面試 3書審	
資訊網路與多媒體碩士班	6名	大學畢業(含應屆畢業生)或具同等學力者	一、研讀計畫書1份 二、歷年成績單1份 三、推薦函2封	一、書面審查 二、筆試： 英文 三、面試	45% 10% 45%	1筆試 2面試 3書審	本系已通過工程教育認證，證書字號：認證第2012Y107號。	2616

系別	招生名額	資格條件	備審資料	甄試方式	占總成績比例	同分參酌順序	備註	聯絡分機
資訊工程學系	全英語碩士班 5名	大學畢業(含應屆畢業生)或具同等學力者	一、研讀計畫書1份 二、歷年成績單1份 三、推薦函2封 四、英語能力檢定成績單(托福、雅思、多益、全民英檢、歐洲語言能力參考指標)	一、書面審查 二、筆試：英文 三、面試	45% 10% 45%	1筆試 2面試 3書審	本系已通過工程教育認證，證書字號：認證第2012Y107號。	2616
財務金融學系	碩士班 A組10名 B組6名	大學畢業(含應屆畢業生)或具同等學力者	一、研讀計畫書(詳述個人選擇至本系碩士進修之動機、未來志趣及自我能力評估等) 二、歷年成績單(含學業成績總平均排名) 三、其他相關個人能力、經歷或有助於審查之資料 *上述資料請依序裝訂成冊	一、書面審查 二、筆試：英文 三、面試	40% 20% 40%	1筆試 2面試 3書審	A組：財務金融組 B組：金融實務組	2047
	博士班 4名	獲碩士學位或具同等學力者	一、研讀計畫書1份(包括申請動機、未來研究領域、個人成就及其他) 二、歷年成績單 三、其他有助審查之資料	一、書面審查 二、筆試：英文 三、面試	45% 10% 45%	1筆試 2面試 3書審		
保險學系	保險經營碩士班 9名	大學畢業(含應屆畢業生)或具同等學力者	一、研讀計畫書1份(包括申請動機、欲研究領域、未來展望、個人成就及其他等) 二、歷年成績單1份 三、推薦信2封	一、書面審查 二、筆試：英文 三、面試	40% 20% 40%	1筆試 2面試 3書審		2564

系別	招生名額	資格條件	備審資料	甄試方式	占總成績比例	同分參酌順序	備註	聯絡分機
國際企業學系	碩士班 A組5名 B組5名	大學畢業(含應屆畢業生)或具同等學力者	一、研讀計畫書1份【含自傳、研究計畫、傑出證明(例如:英文能力檢定證明)等;並請封面上加註就讀學校、聯絡電話及住址】 二、歷年成績單1份 三、推薦函2封 四、簡歷1份 五、歷年各種英語能力檢定測驗成績影本乙份(如能提供者) 六、若已有出版之研究著作而希望被用來作為額外加分之參考者須由就讀科系相關之任課教師及系主任簽證	一、書面審查 二、筆試:英文 三、面試	40% 20% 40%	1筆試 2面試 3書審	一、 A組:國際企業組 B組:國際經貿組 二、 A組:甄試生須於2年級出國研讀碩士學分1年。學生可自行申請本校姊妹校作為出國修習學分之學校或由本所安排,出國修讀學分之基本條件按各姊妹校之規定,所有出國相關費用必須自行負責,同時必須依本校規定繳交相關費用。 B組:比照一般生在學規定辦理。 三、 須通過相當於全民英檢(GEPT)中高級初試(含)以上者,始得畢業。	2567
產業經濟學系	碩士班 A組3名 B組3名	大學畢業(含應屆畢業生)或具同等學力者	一、研讀計畫書1份(包括申請動機、欲研究領域、未來展望、個人成就及其他等) 二、歷年成績單1份 三、推薦函2封	一、書面審查 二、筆試:英文 三、面試	50% 10% 40%	1書審 2面試 3筆試	A組:產業組織組 B組:管制經濟組	2566
	博士班 2名	獲碩士學位或具同等學力者	一、碩士歷年成績單1份 二、推薦信2封 三、簡歷1份 四、其他有助審查之資料	一、書面審查 二、筆試:英文 三、面試	45% 10% 45%	1書審 2面試 3筆試		
經濟學系	碩士班 9名	大學畢業(含應屆畢業生)或具同等學力者	一、研讀計畫書1份 二、歷年成績單1份 三、推薦函1封	一、書面審查 二、筆試:英文 三、面試	40% 20% 40%	1面試 2書審 3筆試		2595

系別	招生名額	資格條件	備審資料	甄試方式	占總成績比例	同分參酌順序	備註	聯絡分機
會計學系	碩士班 15名	大學畢業(含應屆畢業生)或具同等學力者	一、研讀計畫書1份 二、學經歷及自傳 三、其他有助審查之資料,例如:歷年成績單、推薦函2封、個人優異資料	一、書面審查 二、筆試: 英文 三、面試	40% 20% 40%	1筆試 2面試 3書審		2594
統計學系	應用統計學碩士班 6名	大學畢業(含應屆畢業生)或具同等學力者	一、研讀計畫書1份 二、歷年成績單1份 三、推薦函2封 四、簡歷1份 五、其他有助審查之資料	一、書面審查 二、筆試: 英文 三、面試	40% 10% 50%	1筆試 2面試 3書審		2046
企業管理學系	碩士班 12名	大學畢業(含應屆畢業生)或具同等學力者	一、研讀計畫書(詳述個人選擇至本系碩士進修之動機、未來志趣及自我能力評估等) 二、歷年成績單(含學業成績總平均排名) 三、其他相關個人能力、經歷或有助於審查之資料 *上述資料請依序裝訂成冊	一、書面審查 二、筆試: 英文 三、面試	40% 20% 40%	1筆試 2面試 3書審		2678
資訊管理學系	碩士班 20名	大學畢業(含應屆畢業生)或具同等學力者	一、研讀計畫書1份(或工作經歷成果) 二、歷年成績單1份 三、推薦函2封(或曾在職工作經歷) 四、簡歷、自傳1份 五、其他有助審查之專題報告、專案計畫、資訊成果、活動表現	一、書面審查 二、筆試: 英文 三、面試	40% 20% 40%	1筆試 2面試 3書審		2645

系別	招生名額	資格條件	備審資料	甄試方式	占總成績比例	同分參酌順序	備註	聯絡分機
運輸管理學系	運輸科學碩士班 9名	大學畢業(含應屆畢業生)或具同等學力者	一、研讀計畫書1份 二、歷年成績單1份 三、其他有助審查之資料	一、書面審查 二、筆試： 英文 三、面試	45% 10% 45%	1筆試 2面試 3書審		2598
公共行政學系	公共政策碩士班 6名	大學畢業(含應屆畢業生)或具同等學力者	一、研究計畫書1份 二、歷年成績單1份 三、推薦函2封 四、簡歷1份 五、其他有助於審查之資料	一、書面審查 二、筆試： 英文 三、面試	40% 10% 50%	1面試 2書審 3筆試		2544
管理科學學系	碩士班 A組7名 B組7名	大學畢業(含應屆畢業生)或具同等學力者	一、歷年成績單1份 二、簡歷1份 三、其他有助審查之資料,如研讀計畫書、專題報告、專題計畫、活動表現	一、書面審查 二、筆試： 英文 三、面試	40% 30% 30%	1筆試 2面試 3書審	A組：管理科學組 B組：工商管理組 學生入學後，應依報考組別分別修讀該組課程。	2186
	博士班 7名	獲碩士學位或具同等學力者	一、研讀計畫書1份 二、大學及碩士歷年成績單1份 三、推薦函2封 四、簡歷1份 五、研究成果論文或報告 六、專業領域成績及其他有助審查之相關資料	一、書面審查 二、筆試： 英文 三、面試	40% 20% 40%	1筆試 2面試 3書審	於台北校園上課。	2185

系別	招生名額	資格條件	備審資料	甄試方式	占總成績比例	同分參酌順序	備註	聯絡分機
英文學系	碩士班	大學畢業(含應屆畢業生)或具同等學力者	一、研讀計畫書1份 1. 曾修專業科目數及其成績 2. 讀書計畫及其他相關資料 3. 「語言測驗成績如TOEFL(CBT/iBT)、TOEIC、IELTS、GEPT、Cambridge Main Suite」 二、歷年成績單1份 三、推薦函2封 四、簡歷1份(含求學與成長過程、生涯目標) 五、其他有助審查之資料(語言測驗成績、參與專題及公共事務、榮譽事蹟等)	一、書面審查 二、筆試： A組：英文(含英美文學議題) B組：英文(含英語語言學議題) 三、面試	20% 40%	1筆試 2面試 3書審	一、繳交之資料均請使用英文版 二、A組：英美文學組 B組：英語教學組	2329
	博士班	獲碩士學位或具同等學力者	一、研讀計畫書1份 1. 曾修專業科目數及其成績 2. 讀書計畫及其他相關資料 二、大學及碩士歷年成績單1份 三、推薦函2封 四、簡歷1份(含求學與成長過程、生涯目標) 五、作品、研究成果論文或報告(含參與專題及公共事務情形、榮譽事蹟等)	一、書面審查 二、筆試： A組：英文(含英美文學議題) B組：英文(含英語語言學議題) 三、面試	20% 30%	1筆試 2面試 3書審	一、繳交之資料均請使用英文版 二、A組：英美文學組 B組：英語教學組	
西班牙語文學系	碩士班	大學畢業(含應屆畢業生)或具同等學力者	一、研讀計畫書1份 二、最高學歷歷年成績單1份 三、簡歷1份(含求學與成長過程、生涯目標及未來研究方向) 四、其他有助審查之資料(參與專題及公共事務、榮譽事蹟等)	一、書面審查 二、筆試：英文 三、面試(以西班牙文進行)	45% 10% 45%	1筆試 2面試 3書審	「研讀計畫書」：應自訂主題，契合本碩士班教學範疇(西語國家文化、文學作品翻譯等)，以學術論文格式，提出1.5萬至2萬字之書面專題報告。	2337

系別	招生名額	資格條件	備審資料	甄試方式	占總成績比例	同分參酌順序	備註	聯絡分機
法國語文學系	碩士班 5名	大學畢業(含應屆畢業生)或具同等學力者	一、研讀計畫書1份 1. 曾修專業科目數及其成績 2. 讀書計畫及其他相關資料 二、歷年成績單1份 三、簡歷1份(含求學與成長過程、生涯目標) 四、其他有助審查之資料(參與專題、作品、榮譽事蹟、英法文能力檢定成績單等)	一、書面審查 二、筆試：英文 三、面試	40% 10% 50%	1筆試 2面試 3書審		2338
日本語文學系	碩士班 6名	大學畢業(含應屆畢業生)或具同等學力者	一、研讀計畫書1份(包括申請動機、欲研究領域、未來展望、個人成就及其他等) 二、歷年成績單1份 三、推薦函2封	一、書面審查 二、筆試：英文 三、面試	45% 10% 45%	1筆試 2面試 3書審		2340
歐洲研究所	歐洲聯盟研究組 10名	大學畢業(含應屆畢業生)或具同等學力者	一、研讀計畫書1份 二、最高學歷歷年成績單1份 三、簡歷1份(含求學與成長過程、生涯目標及未來研究方向) 四、其他有助於審查之資料	一、書面審查 二、筆試：英文 三、面試	40% 20% 40%	1筆試 2面試 3書審	須通過相當於全民英檢(GEPT)中級初試以上者，始得畢業。	2703
	俄羅斯研究組 3名	大學畢業(含應屆畢業生)或具同等學力者	一、研讀計畫書1份 1. 曾修專業科目數及其成績 2. 各專長領域基本資料 二、歷年成績單1份(含操行成績) 三、簡歷1份 四、其他研究成果	一、書面審查 二、筆試：英文 三、面試	40% 20% 40%	1筆試 2面試 3書審	須通過相當於全民英檢(GEPT)中級初試以上者，始得畢業。	

系別	招生名額	資格條件	備審資料	甄試方式	占總成績比例	同分參酌順序	備註	聯絡分機
歐洲研究所	博士班 2名	獲碩士學位或具同等學力者	一、研讀計畫書1份 二、最高學歷歷年成績單1份 三、簡歷1份(含求學與成長過程、生涯目標及未來研究方向) 四、其他有助於審查之歐、俄研究背景及相關工作學經歷資料	一、書面審查 二、筆試： 英文 三、面試	50% 10% 40%	1筆試 2面試 3書審	須通過相當於全民英檢(GEPT)中級初試以上者，始得畢業。	2703
美洲研究所	碩士班 美國研究組 5名	大學畢業(含應屆畢業生)或具同等學力者	一、研讀計畫書1份 二、歷年成績單1份(含操行成績) 三、推薦函2封 四、簡歷1份 五、研究成果或其他相關資料	一、書面審查 二、筆試： 英文 三、面試	20% 60% 20%	1筆試 2面試 3書審	須通過相當於全民英檢(GEPT)中高級初試或相對應等級之英語檢定，始能畢業。	2706
	拉丁美洲研究組 5名			一、書面審查 二、筆試： 英文 三、面試	30% 40% 30%	1筆試 2面試 3書審	須通過相當於全民英檢(GEPT)中級初試以上者，始得畢業。	
亞洲研究所	碩士班 東南亞研究組 5名	大學畢業(含應屆畢業生)或具同等學力者	一、在學成績單1份 二、自傳簡歷 三、1位助理教授以上教師或直屬主管推薦信 四、研讀(究)計畫書 五、個人優異資料	一、書面審查 二、筆試： 英文 三、面試	30% 40% 30%	1筆試 2面試 3書審	須通過英語檢定中級初試及第二外國語能力檢定，始得畢業。	2709
	日本研究組 10名			一、書面審查 二、筆試： 英文 三、面試	30% 30% 40%	1筆試 2面試 3書審	須通過相當於全民英檢(GEPT)中級初試以上及日語檢定二級者，始得畢業。	
中國大陸研究所	碩士班 經濟貿易組 6名	大學畢業(含應屆畢業生)或具同等學力者	一、研讀計畫書1份 1. 曾修專業科目數及其成績 2. 各專長領域基本資料 二、歷年成績單1份(含操行成績) 三、推薦函2封 四、簡歷1份 五、研究成果或其他相關資料	一、書面審查 二、筆試： 英文 三、面試	30% 40% 30%	1筆試 2面試 3書審	須通過相當於全民英檢(GEPT)中級初試以上者，始得畢業。	2713
	文化教育組 6名							

系別	招生名額	資格條件	備審資料	甄試方式	占總成績比例	同分參酌順序	備註	聯絡分機
國際研究學院	臺灣與亞太研究全英語碩士學位學程 5名	大學畢業(含應屆畢業生)或具同等學力者	一、研讀計畫書1份 二、歷年成績單1份(含操行成績) 三、推薦函2封 四、簡歷1份 五、其他有助於審查之資料	一、書面審查 二、筆試：英文 三、面試	20% 60% 20%	1筆試 2面試 3書審	須通過相當於全民英檢(GEPT)中級初試以上者，始得畢業。	2706
教育科技學系	碩士班 9名	大學畢業(含應屆畢業生)或具同等學力者	一、研讀計畫書1份(含簡歷、讀書計畫、作品、研究成果之論文或報告，或其他有助審查之資料) 二、歷年成績單1份(含操行成績) 三、推薦函2封	一、書面審查 二、筆試：英文	50% 50%	1筆試 2書審		2113
教育政策與領導研究所	碩士班 10名	大學畢業(含應屆畢業生)或具同等學力者	一、自傳(含求學、工作經驗及未來發展) 二、研讀計畫以及其他有助審查之資料(如作品、研究成果、論文、報告，及各類獎勵等特殊表現證明)	一、書面審查 二、筆試：英文 三、面試	40% 10% 50%	1筆試 2面試 3書審		2115
教育心理與諮商研究所	碩士班 12名	大學畢業(含應屆畢業生)或具同等學力者	一、研讀計畫書1份 二、歷年成績單1份(含操行成績) 三、推薦函2封 四、簡歷1份 五、相關工作經驗及研習訓練等證明文件 六、作品、研究成果，或其他有助審查之資料	一、書面審查 二、筆試：英文 三、面試	40% 10% 50%	1筆試 2面試 3書審		3003

系別	招生名額	資格條件	備審資料	甄試方式	占總成績比例	同分參酌順序	備註	聯絡分機
未來學研究所	碩士班 6名	大學畢業(含應屆畢業生)或具同等學力者	一、研讀計畫書1份 二、歷年成績單1份 三、推薦函2封 四、簡歷1份 五、作品、研究成果，或其他有助審查之資料	一、書面審查 二、筆試：英文 三、面試	30% 20% 50%	1面試 2書審 3筆試		3001
課程與教學研究所	碩士班 8名	大學畢業(含應屆畢業生)或具同等學力者	一、自傳(含求學、工作經驗、研讀計畫及未來發展)1份 二、其他有助審查之資料(如作品、研究成果、論文、報告及特殊表現等)1份	一、書面審查 二、筆試：英文 三、面試	40% 10% 50%	1筆試 2面試 3書審		3032
教育學院	教育領導與科技管理博士班 4名	獲碩士學位或具同等學力者	一、研讀計畫書1份 二、大學及碩士歷年成績單1份 三、簡歷1份 四、碩士論文或研究成果論文或報告 五、專業領域成績及其他有助審查之相關資料	一、書面審查 二、筆試：英文 三、面試	40% 20% 40%	1筆試 2面試 3書審		2111

伍、修業年限及上課地點

- 一、修業年限：碩士班1年至4年、博士班2年至7年為限。
- 二、上課地點：淡水校園（僅管理科學學系博士班於台北校園上課）。

陸、評分方式

各單項成績計算過程小數點不予去除，只顯示到第3位，合計總分取至小數點第2位（小數點第3位四捨五入）。

- 一、書面審查、筆試及面試各科之成績滿分均為100分。
- 二、書面審查成績係以考生繳交的備審資料評定之分數，乘以各系、所規定之占分比例計算。
- 三、筆試成績係以各科得分乘比重後之總和除以比重和，再乘以各系、所規定之占分比例計算。
- 四、面試成績係以各系、所面試委員評定之分數，乘以各系、所規定之占分比例計算。
- 五、考生成績總分為書面審查成績、筆試成績與面試成績之總和。

柒、錄取及公告

- 一、錄取標準：

(一)各系、所之最低錄取標準由本校招生委員會訂定。考生成績未達各系、所最低錄取標

準者，即使尚有缺額，亦不予錄取。

- (二)各系、所得於預定錄取名額外，酌列備取生名額。正取生如有缺額時，由備取生依序遞補。正取不足額時，不列備取生。
- (三)任一項(科)目成績如缺考或零分，即不予錄取。
- (四)錄取正、備取生最後1名，如有2人以上成績總和相同時，根據各系、所訂定之同分參酌順序，以成績較高者排定名次並優先錄取；經同分參酌後成績仍相同者，得增額錄取。
- (五)分組招生之系、所（不含學籍分組）如遇各組錄取不足額或備取遞補後仍有缺額者，其缺額除各系、所另有規定外，得互為流用，一般生與在職生其缺額亦得流用。流用名額時，則依同所不同組之成績高低依序遞補。備取遞補至104年2月24日止。遞補作業截止後，各系、所若仍有缺額，其缺額則併入一般招生考試入學名額內。

二、錄取公告：

- (一)放榜日期：103年12月11日。
- (二)榜單公告於本校淡水、台北校園及教務處網頁。查詢網址：<http://www.tku.edu.tw> 點選「招生資訊」→「榜單公告」。錄取結果以限時信函寄發，並E-mail至考生信箱。

捌、報到

- 一、**正取生同時錄取多個系所組時，僅能擇1系所組辦理報到**；正取生同時備取其他系所組時，如正取系所已辦理報到，於備取遞補作業截止前獲備取系所遞補時，考生可放棄原已報到之系所組，選擇備取之系所組辦理報到。
- 二、錄取生應依錄取通知之規定日期親自或出具委託書委託他人至本校淡水校園行政大樓教務處註冊組A212室辦理報到，逾期未報到者，即以自願放棄入學資格論，由備取生依榜單序遞補。遞補名單公告於本校招生資訊網頁 <http://www.tku.edu.tw> 點選「招生資訊」→「遞補名單」，遞補說明依網頁公告為準，遞補作業至104年2月24日止，未遞補到之備取生，即喪失備取遞補資格。
- 三、報到時請攜帶錄取通知單或准考證，並繳交資料如下：
 - (一)學歷證件：
 - 1、學士或碩士畢業者，繳交學位證書正本及影本。
 - 2、以同等學力報考者，依「入學大學同等學力認定標準」（參閱附錄1）繳交相關證明文件正本。
 - 3、持符合教育部規定之境外專科以上學校學歷者，依「大學辦理國外學歷採認辦法」需繳交(1)經中華民國駐外館處驗證之國外學歷證件影本1份（驗證章戳需為正本）；如原學歷證件非中文或英文者，請另繳交中或英譯本並加蓋驗證章戳；(2)經中華民國駐外館處驗證之國外學歷歷年成績單正本1份（驗證章戳需為正本）；如原歷年成績單非中文或英文者，請另繳交中或英譯本並加蓋驗證章戳；(3)入出國主管機關核發之入出國紀錄正本1份。
 - 4、持大陸地區學歷者，依「大陸地區學歷採認辦法」繳交相關證明文件正本。
 - 5、持香港及澳門學歷者，依「香港澳門學歷檢覈及採認辦法」繳交相關證明文件正本。依本校學則第8條規定，入學報到時，除有正當理由申請緩期補繳學歷證件經核准者外，須繳驗以上規定之證明文件，否則不准入學。
 - (二)身分證正反面影本。
 - (三)2吋正面脫帽半身照片1張。
- 四、資訊與圖書館學系、會計學系、管理科學學系、教育政策與領導研究所、教育心理與諮商研究所、未來學研究所、課程與教學研究所、工學院各系（建築、土木、水環、機電、電機、化材、航太、資工系）錄取生已畢業或符合提前畢業資格，欲申請於103學年度第2學期(104年2月)提前入學者，應於報到時繳交提前入學申請表，並於第2學期繳費截止日前繳費，完成註冊手續。

五、報到時尚未取得學位證書者，應填具切結書，於切結日期期限內補繳，逾期仍未繳者即以自願放棄入學資格論。如入學資格不符、放棄或已向他校報到，請務必檢附身分證正反面影本註明錄取系所及資格不符或放棄原因，以書面或電子郵件通知註冊組。

六、逾期未報到或逾切結日期未繳交學歷證件正本者，取消其錄取資格。

玖、成績複查

一、欲複查成績者，請於規定時間內(以郵戳為憑)，將簡章所附之「成績複查申請書」(附錄11)寫明姓名、准考證號碼、系所組別及複查科目，並貼足回郵，寫妥郵遞區號、地址及收件人姓名，連同成績通知單影本裝袋郵寄本校招生委員會，逾期不予受理。

二、各系所之「書面審查」，一律不得要求重審；複查成績以複查考卷卷面分數及核計分數為限，不得申請重新閱卷或調閱、影印試卷。

三、未錄取之考生經複查後已達錄取標準者即予補錄取；已錄取考生經複查成績後，若成績低於錄取標準時，即取消其錄取資格，不得異議。入學考試試卷及審查資料保管以1年為限。

拾、考生申訴辦法

一、考生如對招生試務認有不當並因而損及個人權益，應依簡章附錄12「淡江大學招生申訴處理要點」載明事實及理由，並檢附有關文件，具名向本校招生委員會提出申訴。其他方式或逾期提出申請者均不受理。

二、受理之申訴案，由本校招生申訴處理小組處理。必要時得通知申訴人或關係人列席說明。

三、同一事件申訴以1次為限，申訴處理結果由招生委員會依規定於期限內函復申訴人。

拾壹、註冊入學及學雜費收費標準

一、錄取生自104年7月20日起即可上網至本校教務處網頁 (<http://www.acad.tku.edu.tw>) 「新生入學資訊」查看新生入學註冊相關訊息及104學年度本校行事曆(以確定各項應辦事項日程)，本校不再寄發紙本資料。錄取生應如期繳費、選課方為完成註冊，逾期未註冊者，取消其入學資格。繳費單另由財務處於8月中旬寄送，8月下旬尚未收到者，請至 <https://school.ctbcbank.com> 自行列印或洽詢財務處02-26215656轉2067。

二、104學年度研究生學雜費收費標準尚未定案，僅提供103學年度資料作為參考。

103學年度學雜費收費標準如下表：

學院／收費項目		文學院 外語學院 教育學院 國際研究學院	理學院	工學院	商管學院
研究生	學費	39,000	40,800	40,800	39,000
	雜費	7,880	13,460	13,920	8,590

註：(一)大傳所、資傳所、資管所等比照工學院標準收費。

(二)碩士班延修生核准選修碩士在職專班課程者，依在職專班學分費標準收費。

(三)其他費用請至財如務處網頁 www.finance.tku.edu.tw 點選「學雜費業務」查詢。

(四)103學年度(含)以後入學之碩、博士班延修生，每學期修習9學分以下(含)者，另加收雜費4,500元。

(五)104學年度(含)以後入學之外籍生及陸生將調整雜費，收費標準將於核備後公告。

三、學生出國留學期間除依海外學校規定繳交該校必要費用外，並需繳交本校1/4學雜費；

交換生需在本校繳交全額之學雜費，但在姐妹校不需繳學雜費。

拾貳、其他未盡事宜以本校相關法規及招生委員會決議為準。

- 第一條 本標準依大學法第二十三條第四項規定訂定之。
- 第二條 (略)
- 第三條 (略)
- 第四條 具下列資格之一者，得以同等學力報考大學碩士班一年級新生入學考試：
- 一、在學士班肄業，僅未修滿規定修業年限最後一年，因故退學或休學，自規定修業年限最後一年之始日起算已滿二年，持有附歷年成績單之修業證明書或休學證明書。
 - 二、修滿學士班規定修業年限，因故未能畢業，自規定修業年限最後一年之末日起算已滿一年，持有附歷年成績單之修業證明書或休學證明書。
 - 三、在大學規定修業年限六年（含實習）以上之學士班修滿四年課程，且已修畢畢業應修學分一百二十八學分以上。
 - 四、取得專科學校畢業證書後，其為三年制者經離校二年以上；二年制或五年制者經離校三年以上；取得專科進修（補習）學校資格證明書、專科進修學校畢業證書或專科學校畢業程度自學進修學力鑑定考試及格證書者，比照二年制專科學校辦理。各校並得依實際需要，另增訂相關工作經驗、最低工作年資之規定。
 - 五、下列國家考試及格，持有及格證書：
 - (一)公務人員高等考試或一等、二等、三等特種考試及格。
 - (二)專門職業及技術人員高等考試或相當等級之特種考試及格。
 - 六、技能檢定合格，有下列資格之一，持有證書及證明文件：
 - (一)取得甲級技術士證或相當於甲級之單一級技術士證後，從事相關工作經驗三年以上。
 - (二)技能檢定職類以乙級為最高級別者，取得乙級技術士證或相當於乙級之單一級技術士證後，從事相關工作經驗五年以上。
- 第五條 曾於大學校院擔任專業技術人員、於專科學校擔任專業及技術教師，或於職業學校擔任技術及專業教師，經大學校級招生委員會審議通過，得以同等學力報考前三條所定新生入學考試。
- 第六條 大學經教育部核可後，就專業領域具卓越成就表現者，經校級招生委員會審議通過，得准其以同等學力報考第二條至第四條所定新生入學考試。
- 第七條 具下列資格之一者，得以同等學力報考大學博士班一年級新生入學考試：
- 一、碩士班學生修業滿二年且修畢畢業應修科目與學分（不含論文），因故未能畢業，經退學或休學一年以上，持有附歷年成績單之修業證明書或休學證明書，並提出相當於碩士論文水準之著作。
 - 二、逕修讀博士學位學生修業期滿，未通過博士學位候選人資格考核或博士學位考試，持有附歷年成績單之修業證明書或休學證明書，並提出相當於碩士論文水準之著作。
 - 三、修業年限六年以上之學系畢業獲有學士學位，經有關專業訓練二年以上，並提出相當於碩士論文水準之著作。
 - 四、大學畢業獲有學士學位，從事與所報考系所相關工作五年以上，並提出相當於碩士論文水準之著作。
 - 五、下列國家考試及格，持有及格證書，且從事與所報考系所相關工作六年以上，並提出相當於碩士論文水準之著作：
 - (一)公務人員高等考試或一等、二等、三等特種考試及格。
 - (二)專門職業及技術人員高等考試或相當等級之特種考試及格。
- 前項各款相當於碩士論文水準之著作，由各大學自行認定；其藝術類或應用科技類相當於碩士論文水準之著作，得以創作、展演連同書面報告或以技術報告代替。

第一項第三款所定有關專業訓練及第四款、第五款所定與所報考系所相關工作，由學校自行認定。

第八條 持國外或香港、澳門高級中等學校學歷，符合大學辦理國外學歷採認辦法或香港澳門學歷檢覈及採認辦法規定者，得準用第二條第一款規定辦理。

畢業年級相當於國內高級中等學校二年級之國外或香港、澳門同級同類學校畢業生，得以同等學力報考大學學士班一年級新生入學考試。但大學應增加其畢業應修學分，或延長其修業年限。

畢業年級高於相當國內高級中等學校之國外或香港、澳門同級同類學校肄業生，修滿相當於國內高級中等學校修業年限以下年級者，得準用第二條第一款規定辦理。

持國外或香港、澳門學士學位，符合大學辦理國外學歷採認辦法或香港澳門學歷檢覈及採認辦法規定者，得準用前條第一項第三款及第四款規定辦理。

持國外或香港、澳門專科以上學校畢業肄業學歷，其畢業肄業學校經教育部列入參考名冊或為當地國政府權責機關或專業評鑑團體所認可，且入學資格、修業年限及修習課程均與我國同級同類學校規定相當，並經各大學招生委員會審議後認定為相當國內同級同類學校修業年級者，得準用第二條第二款、第三條第一款至第四款、第四條第一款至第四款及前條第一項第一款及第二款規定辦理。

持前項香港、澳門學校副學士學位證書及歷年成績單，或高級文憑及歷年成績單，得以同等學力報考科技大學、技術學院二年制學士班一年級新生入學考試。

第五項國外或香港、澳門專科以上學校畢業肄業學歷證件及成績證明、前項香港、澳門副學士學位證書及歷年成績單，或高級文憑及歷年成績單，應經我國駐外使領館、代表處、辦事處或其他經外交部授權機構，或行政院在香港、澳門設立或指定機構驗證。

第九條 軍警校院學歷，依教育部核准比敘之規定辦理。

第十條 本標準所定年數起迄計算方式，除下列情形者外，自規定起算日，計算至報考當學年度註冊截止日為止：

一、離校或休學年數之計算：自歷年成績單、修業證明書、轉學證明書或休學證明書所載最後修滿學期之末日，起算至報考當學年度註冊截止日為止。

二、專業訓練及從事相關工作年數之計算：以專業訓練或相關工作之證明上所載開始日期，起算至報考當學年度註冊截止日為止。

第十一條 本標準自發布日施行。

95年10月20日96學年度招生委員會第3次會議通過
 96年7月31日96學年度招生委員會第11次會議修正通過
 97年9月17日98學年度招生委員會第1次會議修正通過
 99年3月31日99學年度招生委員會第3次會議修正通過
 103年9月18日104學年度招生委員會第1次會議修正通過

- 第一條 為維護試場秩序及考試公平，特訂定「淡江大學對外招生試場及違規處理規則」，(以下簡稱本規則)。
- 第二條 監考或試務人員為執行本規則各項規定，得對可能擾亂試場秩序、妨害考試公平之情事進行及時必要之處置或查驗各種可疑物品，考生應予充分配合，否則依其情節輕重提報招生委員會議處。

一般注意事項

- 第三條 考生有下列行為之一者，取消其考試資格：
 一、請他人頂替代考或偽造證件應試。
 二、脅迫其他考生或監考人員幫助舞弊。
 三、集體舞弊行為。
 四、電子通訊舞弊行為。
- 第四條 考生應試時不得飲食、喝水、抽菸、無故擾亂試場秩序或影響他人作答，初犯者扣減其該科成績二分；再犯者即請其離場，並扣減其該科全部成績；惡意或情節重大者，取消其考試資格。
- 第五條 考生於考試開始二十分鐘後不得入場，考試開始六十分鐘內不得出場，違反者該科以零分計算。
 前項考生經監考人員告知後仍強行入場或離場者，取消其考試資格。
 考生入場後，因生病或特殊原因經監考人員同意於考試開始六十分鐘內出場者，應由試務人員安置於適當場所，至考試開始六十分鐘為止，違者視其情形依前兩項規定論處。
 因病治療者，經治療後如考試尚未結束可准其入場繼續考試，但不得請求延長時間或補考。
- 第六條 考生不得有夾帶、抄襲、傳遞、交換答案卷或答案卡、以自誦或暗號告人答案或故意將答案供人窺視抄襲、違規使用計算機記憶或可程式功能等舞弊情事，違者扣減其該科全部成績。
- 第七條 考生不得相互交談、意圖窺視他人答案，或意圖便利他人窺視答案，經制止不聽者扣減其該科全部成績。

入場及作答前注意事項

- 第八條 考生除必用之書寫、擦拭、作圖等文具外，不得將書籍、紙張或具有通訊、記憶等功能之物品置於抽屜中、桌椅下、座位旁或隨身攜帶，違者扣減其該科成績五分，並得視其情節輕重加重扣分或扣減其該科全部成績。
 考生得攜帶計算機作為計算之用，如非用於計算，則依本規則第六條議處。
 考生攜帶入場(含臨時置物區)之手錶及所有物品，不得發出聲響或有其他影響試場秩序之情形，違者扣減其該科成績二分，並得視其情節輕重加重扣分或扣減其該科全部成績。
 個人之醫療器材如助聽器等，須經檢查方可使用，違者比照前項規定論處。
- 第九條 考生應攜帶**准考證及具有照片之身分證件(如國民身分證、護照、駕駛執照、全民健康保險卡、學生證等)**入場應試，違者如經監考人員查核並確認係考生本人無誤者，先准予應試；惟至當節考試結束鈴(鐘)聲響畢前仍未送達試場或未依規定申請補發者，扣減其該科成績二分。
 如毀損或遺失，請自行上網補印准考證，或考試當日攜帶本人身分證件向招生委員會申請補發。
- 第十條 考生應按編定之試場及准考證號碼入座，並於開始作答前，確實檢查座位號碼與准考證號碼是否相同，如有錯誤，應即舉手請監考人員處理。作答後始發現在同一試場坐錯座位者，依下列方式分別論處：
 一、考生自行發現者，扣減其該科成績二分。
 二、經監考人員發現者，扣減其該科成績五分。
 三、經監考人員發現交換座位應試者，扣減其該科全部成績。
 作答後始發現誤入試場應試者，依下列方式分別論處：
 一、在考試開始二十分鐘內發現者，由試務人員陪同至規定試場應試，並比照前項各款論處。

二、在考試開始二十分鐘後始發現者，一律扣減其該科全部成績。

- 第十一條 考生在開始作答前，應先檢查試題、答案卷及答案卡是否齊備、完整，並檢查答案卷、卡之准考證號碼是否正確，如有缺漏、污損或錯誤，應即舉手請監考人員處理。凡經作答後，始發現錯用答案卷、卡者，依下列方式分別論處：
- 一、考生自行發現者，扣減其該科成績二分。
 - 二、經監考或試務人員發現者，扣減其該科成績五分，並得視其情節輕重加重扣分或扣減其該科全部成績。

作答注意事項

- 第十二條 考生應將電腦閱卷的選擇題作答於答案卡上，非電腦閱卷的選擇題及非選擇題作答於答案卷作答區內，違者該科或該題不予計分。
- 第十三條 考生應保持答案卷及答案卡之清潔與完整，違者依下列規定分別論處：
- 一、竄改答案卷、卡上之准考證號碼及條碼者，分別扣減其該科卷、卡全部成績。
 - 二、無故污損、破壞卷、卡或在卷、卡上顯示自己身分、作任何與答案無關之文字符號者，分別扣減其該科卷、卡成績二分，並得視其情節輕重加重扣分或扣減其該科全部成績。
- 第十四條 考生應依照試題及答案卷上相關規定作答，答案卷限用黑色或藍色筆書寫，違者依下列規定分別論處：
- 一、未使用黑色或藍色筆書寫者，扣減其該科答案卷成績二分。
 - 二、未按規定作答者，扣減其該科答案卷成績二分。
 - 三、違反作答規定致評閱人員無法辨認答案者，其該部分不予計分。
- 第十五條 考生違反答案卡之畫記注意事項或未以黑色2B軟心鉛筆畫記答案卡，致光學閱讀機無法辨識，其後果由考生自行負責。
- 答案卡不得以修正液(帶)修正，違者扣減其該科答案卡成績二分。
- 第十六條 考生在考試進行中，發現試題印刷不清時，得舉手請監考人員處理，但不得要求解釋題意；如答案卷、卡或文具不慎掉落，應舉手通知監考人員後再行撿拾，否則依其情節輕重提報招生委員會議處。
- 第十七條 考生不得在答案卷、答案卡、試題以外之處抄錄答案，違者扣減其該科成績五分；將抄錄之答案強行攜出試場者，扣減其該科全部成績。
- 第十八條 考生未經監考人員許可，一經離座，即不得再行修改答案，違者扣減其該科成績五分，並得視其情節輕重加重扣分或扣減其該科全部成績。
- 第十九條 考生於考試結束鈴(鐘)聲響畢，應即停止作答。違者依下列方式分別論處：
- 一、仍繼續作答者，扣減其該科成績二分。
 - 二、經警告後仍繼續作答者，再加扣其成績三分。
 - 三、情節重大者，視其情節輕重加重扣分或扣減其該科全部成績。

離場注意事項

- 第二十條 考生應於考試離場前將答案卷、答案卡、試題併交監考人員驗收，不得攜出試場外，違者扣減該科全部成績。
- 第二十一條 考生於考試結束鈴(鐘)聲響前提早離場，不得在試場附近逗留、高聲喧譁或宣讀答案，經制止不聽者，視其情節輕重提報招生委員會議處。

其他事項

- 第二十二條 考生之答案卷、答案卡若於考試結束後遺失，考生應於接到補考通知後，即依通知規定時間到場補考，拒絕者其該科答案卷、卡分別以零分計算。
- 第二十三條 本規則所列扣減違規考生成績之規定，均以扣減各該科卷、卡之成績分別至零分為限。
- 第二十四條 其他未規定而有影響考試公平、試場秩序、考生權益之事項，應由監考或試務人員予以詳實記載，提請招生委員會議討論，依其情節輕重予以適當處理。
- 第二十五條 凡違反本規則並涉及重大舞弊情事者，通知其相關學校或機關依規定究辦，若因此侵害本校權益者，本校招生委員會將依法提起告訴，追究其賠償責任。
- 第二十六條 本規則經本校招生委員會會議通過後實施；修正時亦同。

附錄3 淡江大學104學年度 碩博士班甄試 招生考試 報名繳費注意事項

一、繳費須知：

(一) 提款機轉帳繳費 (依各銀行/郵局提款機轉帳規定扣手續費)

1. 持**具有轉帳功能之金融卡**，至提款機進行轉帳作業。
2. 視各提款機功能選擇「跨行轉帳」或「其他交易」、「轉帳」；**郵局請採「非約定帳號」**鍵入。
3. 輸入**中國信託商業銀行代號「822」**。
4. 輸入報名表上之繳費帳號(14碼)例：「7929xxxxxxxx」。(注意：**每張報名表之帳號不同，請仔細核對繳費帳號**)
5. 輸入轉入金額「1,350」或「2,550」(注意：金額輸入錯誤時，無法完成報名手續)。
6. **務必確認「交易明細單」之「轉入帳號」及「繳款金額」，並確認已扣款，轉帳成功。**
7. 「交易明細單」即考生之繳費收據，請妥為保留，以便日後若有疑義時，作為核帳之用。

(二) 中國信託商業銀行櫃檯繳費 (不需手續費)

1. 請告知中國信託商業銀行行員作業流程為：**寫「代收業務繳款專用單」**鍵入「7」**批次存入交易**。
2. 受款人名稱：**財團法人私立淡江大學**。
3. 填寫報名表上之繳費帳號(14碼)例：「7929xxxxxxxx」。(注意：**每張報名表之帳號不同，請仔細核對繳費帳號**)
4. 填寫繳費金額「1,350」或「2,550」(注意：金額輸入錯誤時，無法完成報名手續)。
5. 填寫繳款人姓名及聯絡電話，免填身分證字號欄。
6. 專用單第二聯收據即考生之繳費收據，請妥為保留，以便日後若有疑義時，作為核帳之用。

(三) 各銀行/郵局櫃檯匯款 (依各銀行/郵局轉帳規定扣手續費)

1. 填寫匯款單。
2. 填寫受款行：**中國信託商業銀行代號「822」，敦南分行代號「0163」**。
3. 戶名：**財團法人私立淡江大學**。
4. 填寫報名表上之繳費帳號(14碼)例：「7929xxxxxxxx」。(注意：**每張報名表之帳號不同，請仔細核對繳費帳號**)
5. 填寫繳費金額「1,350」或「2,550」(注意：金額輸入錯誤時，無法完成報名手續)。
6. 匯款收據即考生之繳費收據，請妥為保留，以便日後若有疑義時，作為核帳之用。

二、注意事項：

- (一) **每張報名表之繳費帳號均不同，請勿與他人共用繳費帳號**。考生如報名2系所組以上，每一系所組之報名表上的帳號亦不相同，**請詳細確認所登錄之資料無誤後再繳費。尚未繳費前，如登錄資料有誤請重新操作，錯誤報名表作廢，請依正確報名表上之帳號繳費**。報名費繳納後，不得以任何理由要求更改系所組別、應考資格。
- (二) **繳費後請務必於報名期間內至<http://exam.tku.edu.tw>查詢繳費是否成功。報名截止，若無繳費紀錄者，一律視同未報名，逾期無法受理**。若為ATM轉帳或中國信託商業銀行臨櫃繳款者，繳費後30分鐘即可查詢；若為其他行庫/郵局櫃檯匯款者，可於次日1工作日查詢。
- (三) 考生**請務必至網頁**(<http://www.tku.edu.tw> 點選招生資訊/招生簡章)**下載報名專用袋封面黏貼於自備之B4信封**，於報名期限截止前，將資料備妥以掛號寄送至本校招生委員會(以郵戳為憑)或送至招生組。
- (四) **網路報名完成後，依簡章規定時間，可依身分證字號及出生年、月、日至<http://exam.tku.edu.tw>進行：繳費查詢/試場查詢/錄取查詢/准考證查詢/列印**。

附錄4 淡江大學104學年度 碩博士班甄試 招生考試系(所)組代碼表

系(所) 別	組 別	代 碼
中國文學學系碩士班	文學組	3011
	語言文化組	3012
歷史學系		3020
資訊與圖書館學系碩士班		3040
大眾傳播學系碩士班		3050
資訊傳播學系碩士班		3060
數學學系碩士班	A組(數學組)	3111
	B組(資統組)	3112
物理學系碩士班		3130
化學學系碩士班	化學組	3151
	化學生物組	3152
建築學系碩士班	A組(建築與都市設計組)	3211
	B組(建築都市與永續環境組)	3212
	B組(原住民)	3213
土木工程學系碩士班	A組(結構/大地組)	3221
	B組(資營組)	3222
水資源及環境工程學系碩士班	A組(水資源工程組)	3231
	B組(環境工程組)	3232
機械與機電工程學系碩士班	光機電整合組	3241
	精密機械組	3242
電機工程學系碩士班	通訊與電波組	3251
	控制晶片與系統組	3252
	積體電路與計算機系統組	3253
電機工程學系機器人工程碩士班	A組	3254
	B組	3255
化學工程與材料工程學系碩士班	A組(化學工程組)	3261
	B組(材料工程組)	3262
航空太空工程學系碩士班		3270
資訊工程學系碩士班		3280
資訊工程學系資訊網路與多媒體碩士班		3281
資訊工程學系全英語碩士班		3282
財務金融學系碩士班	A組(財務金融組)	3311
	B組(金融實務組)	3312
保險學系保險經營碩士班		3330
國際企業學系碩士班	A組(國際企業組)	3351
	B組(國際經貿組)	3352
產業經濟學系碩士班	A組(產業組織組)	3361
	B組(管制經濟組)	3362
經濟學系碩士班		3380
會計學系碩士班		3420
統計學系應用統計學碩士班		3430

系(所) 別	組 別	代 碼
企業管理學系碩士班		3440
資訊管理學系碩士班		3460
運輸管理學系運輸科學碩士班		3470
公共行政學系公共政策碩士班		3480
管理科學學系碩士班	A組(管理科學組)	3491
	B組(工商管理組)	3492
英文學系碩士班	A組(英美文學組)	3511
	B組(英語教學組)	3512
西班牙語文學系碩士班		3520
法國語文學系碩士班		3530
日本語文學系碩士班		3540
歐洲研究所碩士班	歐洲聯盟研究組	3611
	俄羅斯研究組	3612
美洲研究所碩士班	美國研究組	3621
	拉丁美洲研究組	3622
亞洲研究所碩士班	東南亞研究組	3641
	日本研究組	3642
中國大陸研究所碩士班	經濟貿易組	3651
	文化教育組	3652
國際研究學院臺灣與亞太研究全英語碩士學位學程		3660
教育科技學系碩士班		3710
教育政策與領導研究所碩士班		3720
教育心理與諮商研究所碩士班		3730
未來學研究所碩士班		3740
課程與教學研究所碩士班		3750
土木工程學系博士班	A組(土木組)	4221
	B組(建築組)	4222
水資源及環境工程學系博士班		4230
機械與機電工程學系博士班		4240
電機工程學系博士班		4250
化學工程與材料工程學系博士班		4260
資訊工程學系博士班		4280
財務金融學系博士班		4310
產業經濟學系博士班		4360
管理科學學系博士班		4490
英文學系博士班	A組(英美文學組)	4511
	B組(英語教學組)	4512
歐洲研究所博士班		4610
教育學院教育領導與科技管理博士班		4710

附錄 5

原畢肄業(或應屆畢業)學校代碼表

代號	學校名稱	代號	學校名稱	代號	學校名稱	代號	學校名稱	代號	學校名稱
0001	國立台灣大學	0055	台灣省立台南師範專科學校	0178	開南大學	0888	台北市立體育專科學校	1030	大仁科技大學
0002	國立政治大學	0056	台灣省立花蓮師範專科學校	0185	國立台南藝術大學	0889	私立世界新聞專科學校	1031	南亞技術學院
0003	國立清華大學	0057	台灣省立屏東師範專科學校	0186	國立高雄大學	0890	私立中國工商專科學校	1032	東南科技大學
0004	國立交通大學	0058	台灣省立新竹師範專科學校	0190	國立虎尾科技大學	0891	私立文藻外國語文專科學校	1033	中華科技大學
0005	國立中央大學	0059	台灣省立嘉義師範專科學校	0192	私立南台科技大學	0892	永達技術學院	1034	南榮技術學院
0006	國立台灣師範大學	0060	台灣省立台東師範專科學校	0193	私立崑山科技大學	0893	私立南華大學	1035	弘光科技大學
0007	國立成功大學	0061	台北市立女子師範專科學校	0194	私立嘉南藥理科技大學	0895	國立空中大學	1036	建國科技大學
0008	國立中興大學	0062	國立屏東農業專科學校	0195	國立高雄海洋科技大學	0896	國立台北商專附設空中商專	1037	美和科技大學
0009	國立陽明大學	0063	國立嘉義農業專科學校	0197	國立高雄第一科技大學	0897	私立明新科技大學	1038	德明財經科技大學
0010	國立僑生大學先修班	0064	國立台北工業專科學校	0198	高雄市立空中大學	0899	私立和春技術學院	1039	聖約翰科技大學
0011	國立台灣海洋大學	0065	國立高雄工商專科學校	0202	康寧醫護暨管理專科學校	0901	私立長庚護理專科學校	1040	致理技術學院
0012	國立高雄師範大學	0066	私立明志工業專科學校	0206	興國管理學院	0903	台北市立教育大學	1041	輔英科技大學
0013	國立彰化師範大學	0067	私立吳鳳工商專科學校	0230	經國管理暨健康學院	0923	環球科技大學	1042	遠東科技大學
0014	私立東海大學	0068	私立崑山工商專科學校	0423	明道大學	0926	國立台北科技大學	1043	龍華科技大學
0015	私立輔仁大學	0069	私立正修工商專科學校	0599	慈濟技術學院	0927	國立台北護理健康大學	1044	修平科技大學
0016	私立東吳大學	0070	私立東方工商專科學校	0751	中華醫事科技大學	0928	國立台灣藝術大學	1045	僑光科技大學
0017	私立中原大學	0071	私立華夏工商專科學校	0759	國立屏東商業技術學院	0929	國立東華大學	1046	中台科技大學
0018	私立高雄醫學大學	0072	私立復興工商專科學校	0760	樹德科技大學	0931	國立台中科技大學	1047	元培科技大學
0019	私立淡江大學	0073	私立健行工業專科學校	0761	私立景文科技大學	0932	國立聯合大學	1048	中州科技大學
0020	私立中國醫藥大學	0074	私立明新工商專科學校	0776	國立臺北大學	0933	私立萬能科技大學	1049	台北城市科技大學
0021	私立台北醫學大學	0075	私立樹德工商專科學校	0777	私立高苑科技大學	0937	國立高雄應用科技大學	1050	育達商業科技大學
0022	私立逢甲大學	0076	私立新埔工商專科學校	0778	國立暨南國際大學	0938	陸軍財務經理學校	1121	台灣首府大學
0023	私立中國文化大學	0077	私立南榮工業專科學校	0851	私立玄奘大學	0948	私立長榮大學	1124	康寧大學
0024	私立靜宜大學	0078	私立永達工商專科學校	0852	吳鳳科技大學	0950	私立大漢技術學院	1125	亞東技術學院
0025	私立大同大學	0079	私立大華工商專科學校	0856	中國科技大學	0951	私立清雲科技大學	1126	國立金門大學
0026	陸軍軍官學校	0080	私立遠東工商專科學校	0857	私立和春工商專科學校	0952	私立嶺東科技大學	1127	黎明技術學院
0027	海軍軍官學校	0081	私立中華工商專科學校	0858	私立大華技術學院	0953	明志科技大學	1128	東方設計學院
0028	空軍軍官學校	0082	私立黎明工業專科學校	0860	國立台中商業專科學校	0955	醒吾技術學院	1129	國立台灣戲曲學院
0029	國防醫學院	0083	私立中州工商專科學校	0861	國立台北商業專科學校	0956	國立台灣戲曲專科學校	1130	長庚科技大學
0030	中正理工學院	0084	私立南台工商專科學校	0862	私立銘傳女子商業專科學校	0957	私立文藻外語學院	1131	崇右技術學院
0031	政治作戰學校	0085	私立東南工業專科學校	0863	私立大同商業專科學校	0958	私立高苑工商專科學校	1132	大同技術學院
0032	國防管理學院	0086	私立光武工業專科學校	0864	私立僑光商業專科學校	0959	私立慈濟護理專科學校	1133	臺灣觀光學院
0033	國立中央警察大學	0087	私立南開工業專科學校	0865	私立嶺東商業專科學校	0960	私立朝陽科技大學	1134	國立台中護理專科學校
0034	私立真理大學	0088	私立四海工商專科學校	0866	私立國際商業專科學校	0961	私立慈濟大學	1135	國立台南護理專科學校
0035	國立中山大學	0089	私立建國工商專科學校	0867	私立致理商業專科學校	0963	私立環球商業專科學校	1136	台灣觀光經營管理專校
0036	國立台北藝術大學	0090	私立亞東工業專科學校	0868	私立醒吾商業專科學校	0972	私立精鐘商業專科學校	1137	國立台東專科學校
0037	私立中山醫學大學	0091	私立龍華工商專科學校	0869	私立德明商業專科學校	0973	國立屏東科技大學	1138	馬偕醫護管理專科學校
0038	台北市立體育學院	0092	私立南亞工業專科學校	0870	私立淡水工商管理專科學校	0974	國立台灣體育學院(台中)	1139	仁德醫護管理專校
0039	國立台中教育大學	0093	國立勤益工商專科學校	0871	私立崇右企業管理專科學校	0975	國立雲林科技大學	1140	樹人醫護管理專校
0040	國立台北教育大學	0094	私立萬能工商專科學校	0872	國立台北護理專科學校	0976	國立屏東商業專科學校	1141	慈惠醫護管理專校
0041	國立台南大學	0095	國立聯合工商專科學校	0874	私立元培醫事技術專科學校	0977	私立景文工商專科學校	1142	耕莘健康管理專科學校
0042	國立花蓮教育大學	0096	國立台北工專附設二專補校	0875	私立嘉南藥學專科學校	0978	國立中正大學	1143	敏惠醫護管理專校
0043	國立屏東教育大學	0097	私立親民工商專科學校	0876	私立大仁藥學專科學校	0979	私立實踐大學	1144	高美醫護管理專校
0044	國立新竹教育大學	0098	國立宜蘭大學	0877	私立中台醫事技術專科學校	0980	私立世新大學	1145	育英醫護管理專校
0045	國立嘉義大學(含師院)	0099	國立雲林工業專科學校	0878	私立美和護理專科學校	0984	亞太創意技術學院	1146	外國學校(大學)
0046	國立台東大學(含師院)	0111	國立澎湖科技大學	0879	私立德育護理專科學校	0985	私立華梵大學	1147	華夏技術學院
0047	私立長庚大學	0158	南開科技大學	0880	私立弘光護理專科學校	0986	私立中華大學	1148	外國學校(學院)
0048	私立光明醫學專科學校	0162	蘭陽技術學院	0881	私立輔英醫事護理專科學校	0987	私立大葉大學	1149	國立體育大學(桃園)
0049	私立大漢工商專科學校	0164	德霖技術學院	0882	私立中華醫事技術專科學校	0988	私立義守大學	1151	高鳳數位內容學院
0050	國立政治大學附設空中行專	0165	亞洲大學	0883	國立高雄海事專科學校	0989	私立銘傳大學	1152	崇仁醫護管理專科學校
0051	國立台灣科技大學	0167	佛光大學	0884	私立中國海事商業專科學校	0991	私立元智大學	1153	聖母醫護管理專科學校
0052	國立台灣藝術專科學校	0170	稻江科技暨管理學院	0885	私立實踐家政經濟專科學校	0993	國立勤益科技大學	1154	新生醫護管理專科學校
0053	台灣省立台中師範專科學校	0176	國立高雄餐旅大學	0886	台南應用科技大學	0994	正修科技大學	1155	台北海洋技術學院
0054	台灣省立台北師範專科學校	0177	國立台北商業技術學院	0887	台灣省立體育專科學校	0999	其他	1156	法鼓佛教學院

※ 考生若查無就讀學校代碼，請依更名後之學校名稱填報。

報考系(所)別：

應申請貴系(所)碩士班同學之託，本人作如下評語。

申請人姓名：_____ 原就讀系別：_____

本人與申請人之關係：大學部課程教授 導師 專題指導教授 其他_____

本人曾教授申請者_____課程及對其綜合評估如下：(請勾選)

能力	極為突出	前5%	前10%	前25%	前50%	無法判定
專業知識						
專業技能						
創造力及想像						
獨立工作能力						
恆心與毅力						
口語表達能力						
書面表達能力						
合作態度						
整體評估						

與申請者熟稔程度：

其他評語：

推薦人：_____ 職稱：_____

簽名：_____ 日期：__年__月__日 電話：(0)_____ (H)_____

※推薦函請密封，於報名前逕交申請者。

Recommendation Letter for Tamkang University Master's Program Application

(英文系適用)

(A) The following are to be completed by the applicant:

Department : _____

Name		Sex	<input type="checkbox"/> M <input type="checkbox"/> F	Date of Birth	
Current Address				Tel.	
Current Employer				Tel.	
Undergraduate University		Major		Year of Graduation	
Professional Publications					
Research Direction/Area					
Recommender	Name		Employer		Position
	Address				Tel.

(B) The following are to be completed by the referee:

Explanation: The purpose of this letter is to help the members of the Master's program admissions committee to evaluate the applicant's past academic research and professional experience and to ascertain whether the applicant is qualified to enter the program. We greatly appreciate your assistance. The contents of this letter will be kept confidential.

1. Your relationship with the applicant:

Master's thesis advisor Graduate school teacher Undergraduate instructor Others _____ .

2. How long have you known the applicant? _____ years.

3. Based upon your knowledge of the applicant, please fill in the following categories by selecting the appropriate box.

(1) General academic achievement: top 5% 5~10% 11~25% 26~50% below 51% No basis for judgment.

(2) Research achievement: top 5% 5~10% 11~25% 26~50% below 51% No basis for judgment.

(3) Independent research ability: top 5% 5~10% 11~25% 26~50% below 51% No basis for judgment.

(4) Creativity: top 5% 5~10% 11~25% 26~50% below 51% No basis for judgment.

(5) Writing ability: top 5% 5~10% 11~25% 26~50% below 51% No basis for judgment.

(6) Oral ability: top 5% 5~10% 11~25% 26~50% below 51% No basis for judgment.

(7) Willingness to Cooperate: top 5% 5~10% 11~25% 26~50% below 51% No basis for judgment.

4. What do you feel about the applicant's attitude toward his/her work and studies?

Self-motivated Extremely careful Passive Average Poor

If convenient, please give examples: _____ .

5. What do you feel about the applicant's preparation and knowledge of required basic coursework for his/her master's plans (as stated above in A) ?

Complete Good Acceptable Lacking No basis for judgment.

If convenient, please give examples or further explanation: _____ .

6. If the applicant has any other important strengths or special achievements worth mentioning, please explain:

_____ .

7. If the applicant has any major weaknesses which should be mentioned, please explain:

_____ .

8. Admission to the master's program is:

Strongly recommended Recommended Recommended with reservations NOT recommended

9. Additional

explanation: _____ .

(If there is insufficient space, please use an additional sheet.)

Referee's signature: _____ Date: _____ Tel.: _____

※推薦函請密封，於報名前逕交申請者。

淡江大學 博士班甄試 招生考試推薦函

(參考格式)

(A)申請人填寫部份：

報考系(所)別：

姓名		性別		出生年月日	年	月	日
地址					電話：		
目前服務單位：					電話：		
學歷	大學：	年	月	在	大學(學院)	系	畢業 獲學士學位
	研究所：	年	月	在	大學(學院)	所	畢業 獲碩士學位
	其他：						
專長學科著作							
研讀方向計畫							
推薦人	姓名		服務單位		職稱		
	地址		電話		曾授本人科目		

(B)推薦人填寫部份：

說明：本推薦書之目的在協助本校招生委員會瞭解申請人過去求學、研究或工作狀況，以作為申請人是否能夠入學的參考，對您的寶貴意見甚為感激，此資料將列為機密，不對外公開。

1. 您與申請人之關係：碩士論文指導教授碩士班課程教授大學部課程教授其它。
2. 認識申請人之時間共： 年。
3. 在你所認識的學生或部屬中，請就以下所列項目，選擇您認為較適合申請人之狀況：
 - (1)一般學業成績在，前5%以內5~10%11~25%26~50%51%以後無從評估。
 - (2)研究成績在，前5%以內5~10%11~25%26~50%51%以後無從評估。
 - (3)獨立研究能力在，前5%以內5~10%11~25%26~50%51%以後無從評估。
 - (4)原創能力在，前5%以內5~10%11~25%26~50%51%以後無從評估。
 - (5)寫作能力在，前5%以內5~10%11~25%26~50%51%以後無從評估。
 - (6)口語表達能力在，前5%以內5~10%11~25%26~50%51%以後無從評估。
 - (7)合群性在，前5%以內5~10%11~25%26~50%51%以後無從評估。
4. 您認為申請人在學或在職期間的研究或工作態度如何？
自動自發嚴謹小心被動馬馬虎虎惡劣。若方便的話，請舉例說明：
5. 申請人擬研讀博士學位，您認為他的研讀方向計畫(如A所填)所需之基本課程的準備及認識如何？
充實佳尚可差無從觀察，
 若方便的話，請舉例說明：
6. 申請人若具有其他重要優點及特殊表現值得您一提，請說明：

7. 申請人若具有嚴重缺點有必要提出，請說明：

8. 您願意推薦申請人來念博士班嗎？極力推薦推薦勉強推薦不推薦

9. 其它補充說明： _____

推薦人(簽章)：_____ 填寫日期：____年____月____日 電話：_____

※推薦函請密封，於報名前逕交申請者。

Recommendation Letter for Tamkang University Doctoral Program Application (英文系適用)

(A) The following are to be completed by the applicant:

Department : _____

Name		Sex	<input type="checkbox"/> M <input type="checkbox"/> F	Date of Birth	
Current Address				Tel.	
Current Employer				Tel.	
graduate University		Major		Year of Graduation	
Professional Publications					
Research Direction/Area					
Recommender	Name		Employer		Position
	Address				Tel.

(B) The following are to be completed by the referee:

Explanation: The purpose of this letter is to help the members of the doctoral program admissions committee to evaluate the applicant's Past Academic research and professional experience and to ascertain whether the applicant is qualified to enter the program. We greatly appreciate your assistance. The contents of this letter will be kept confidential.

- Your relationship with the applicant:
Master's thesis advisor Graduate school teacher Undergraduate instructor Others_____ .
- How long have you known the applicant? _____ years.
- Based upon your knowledge of the applicant, please fill in the following categories by selecting the appropriate box.
 - General academic achievement top 5% 5~10% 11~25% 26~50% below 51% No basis for judgment.
 - Research achievement: top 5% 5~10% 11~25% 26~50% below 51% No basis for judgment.
 - Independent research ability: top 5% 5~10% 11~25% 26~50% below 51% No basis for judgment.
 - Creativity: top 5% 5~10% 11~25% 26~50% below 51% No basis for judgment.
 - Writing ability: top 5% 5~10% 11~25% 26~50% below 51% No basis for judgment.
 - Oral ability: top 5% 5~10% 11~25% 26~50% below 51% No basis for judgment.
 - Willingness to Cooperate: top 5% 5~10% 11~25% 26~50% below 51% No basis for judgment.
- What do you feel about the applicant's attitude toward his/her work and studies?
Self-motivated Extremely careful Passive Average Poor
 If convenient, please give examples:_____ .
- What do you feel about the applicant's preparation and knowledge of required basic coursework for his/her doctoral plans (as stated above in A)?
Complete Good Acceptable Lacking No basis for judgment.
 If convenient, please give examples or further explanation:_____ .
- If the applicant has any other important strengths or special achievements worth mentioning, please explain:
 _____ .
- If the applicant has any major weaknesses which should be mentioned, please explain:
 _____ .
- Admission to the doctoral program is:
Strongly recommended Recommended Recommended with reservations NOT recommended
- Additional explanation: _____ .
 (If there is insufficient space, please use an additional sheet.)
 Referee's signature: _____ Date: _____ Tel.: _____

※推薦函請密封，於報名前逕交申請者。

淡江大學 104 學年度 碩博士班甄試 招生考試
國外學歷切結書

Declaration of Foreign Academic Credentials, Tamkang University

※持國外學歷(力)證件報考考生用

For students holding a foreign academic certificate

本人所持國外【_____學校學歷(力)證件】，確為教育部認可，經駐外館處驗證屬實，且取得學位規定之總學分數中，遠距教學課程未超過二分之一，並保證於錄取報到時繳交下列文件：(1)經中華民國駐外館處驗證之國外學歷證件影本1份(驗證章戳需為正本)；如原學歷證件非中文或英文者，另繳交中或英譯本並加蓋驗證章戳；(2)經中華民國駐外館處驗證之國外學歷歷年成績單正本1份(驗證章戳需為正本)；如原成績單非中文或英文者，另繳交中或英譯本並加蓋驗證章戳；(3)入出國主管機關核發之入出國紀錄正本1份。若未如期繳交或經查證不符合貴校報考條件，本人自願放棄入學資格，絕無異議。

The foreign academic credentials issued by _____ are approved by the Ministry of Education and verified by the Taiwan's overseas representative office. Among the regulated total credits, the distance-learning course does not comprise more than half. The undersigned guarantees that all the following documents shall be submitted upon registration: (1) the original highest degree diploma and also its photocopy verified with official stamps by the Taiwan's overseas agency, (2) the official transcript of the highest level school which has the detailed history of the applicant's academic records and is verified by the Taiwan's overseas agency. (When the original diploma and transcript are written in a language other than Chinese or English, the English or Chinese translation will be submitted and verified with official stamps by the Taiwan's overseas agency.), (3) the certificates of entry and exit dates issued by the National Immigration Agency of the Ministry of Interior. If the prescribed documents are not qualified or not submitted upon registration, the undersigned will abandon the enrollment qualification, and no objection will be raised.

此致

淡江大學/ To the TamKang University

立書人 / 日期

The Undersigned Applicant : _____ Date : _____

護照號碼

Passport No. : _____

報考系(所)組別

Class/Dept./Division Applied : _____

學校所在國及州別

State/Country of School : _____

聯絡電話

Contact Tel. No. : _____

*本表請於報名期限內傳真至(02)26209505 招生組。

淡江大學104學年度 碩博士班甄試 招生考試
身心障礙考生應考服務需求申請表

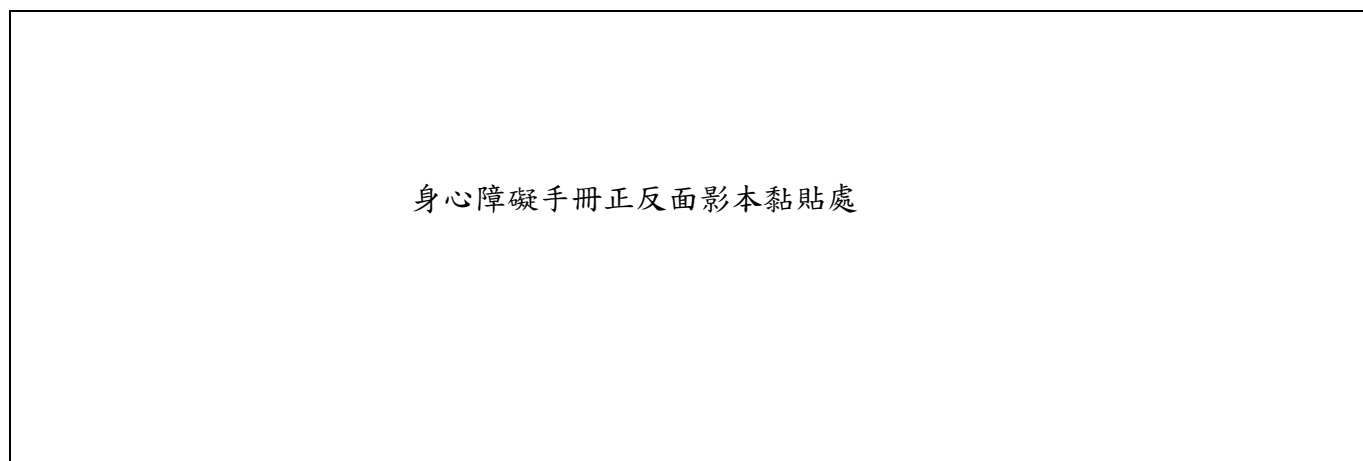
准考證號碼：

(承辦人填寫)

姓名		性別		報考系所		
身分證 字 號				聯絡電話	(日) (夜)	
					行動電話：	
身心障 礙類別				障礙等級		
特 殊 需 求	申 請 項 目				審 查 小 組 審 定 結 果	
	考試科目：					

	請考生自行詳列需求：				承辦人：_____	
_____				組 長：_____		
_____				秘 書：_____		
_____				教務長：_____		

- 備註：1、無需安排特殊試場及服務者免填。
 2、本會將依考生特殊需求審查，儘量提供服務。
 3、**本表請於報名期限內傳真至(02)26209505 招生組，以憑辦理。**
 4、**提出申請者，請務必於報名期間來電確認。電話：02-26215656轉2513。**



身心障礙手冊正反面影本黏貼處

考生親自簽名：_____

造字申請表

考生姓名		身分證字號	(必填)
報考系所組	系所	組	准考證號 (承辦人填寫)
聯絡方式	電話：(日) _____ (夜) _____ (行動) _____ Email: _____		
造字資料	<p>登錄個人資料時，若有電腦無法產生之字，請先以「__」替代輸入(例如：丁中__)，待印出報名表後再將需造字之字以紅筆正楷填寫清楚。</p> <p>※請勾選需造字部分</p> <p><input type="checkbox"/> 姓名：需造字之字為_____ 注音為_____</p> <p><input type="checkbox"/> 地址：需造字之字為_____ 注音為_____</p> <p><input type="checkbox"/> 其他（請說明）：_____</p> <p>需造字之字為_____ 注音為_____</p>		
注意事項	<ol style="list-style-type: none"> 1. 各欄位請正楷詳細填寫。 2. 填妥資料後，請於報名期限內傳真至(02)26209505招生組。 3. 本校造字完成後，各項試務資料即會印出正確字體，但在無造字檔之電腦，仍不會顯示正確的字，考生請不必擔心。 4. 無需造字之考生免填本表。 5. 如有疑問請來電洽詢。電話：(02)26215656轉2513 		

(參考格式)

姓名									報考系所					
身分證 字號									出生 年月日	年	月	日	性別	
服務機關														
	地址：						電話：							
服務部門									職稱					
負責工作 性質概述														
任職 起訖時間	自 年 月 日至 年 月 日 服務年資共計： 年 個月													
	<input type="checkbox"/> 現仍在職 <input type="checkbox"/> 現已離職													
備註														

1. 本證明書限繳正本，僅供證明服務單位同意報考及工作經驗年資證明用。
2. 本表為參考格式，服務機關另有統一格式者，可依其規定。
3. 服務機關保證上表各欄所填均屬事實，如將來查證不實，考生願負一切法律責任，概無異議。

在職單位負責人
(加蓋關防或機關印信)

中 華 民 國 年 月 日

成績複查申請書

考生姓名		系所組別	系(所) 組
准考證號碼			
複查科目		原成績	複查成績
考生簽章	年 月 日		
複查回復事項	回復日期： 年 月 日		

注意事項：

- (1)複查申請12月17日截止收件(以郵戳為憑)，逾期不予受理。
- (2)本表考生姓名、系所組別、准考證號碼及複查科目、原成績、考生簽章應逐項填寫清楚。
- (3)請附回郵信封並註明收件人姓名、地址、郵遞區號及貼足郵資，務必填寫正確以憑回復。
- (4)檢附成績通知單影本1份，裝袋郵寄本校招生組。

88.12.15 89學年度招生委員會第4次會議通過
 88.12.30 台(88)高(一)字第 88163636 號函備查
 95.10.20 96學年度招生委員會第3次會議修正通過
 95.12.06 室秘法字第 0950000057 號函公布
 101.06.01. 101學年度招生委員會第6次會議修正通過
 101.07.24 處秘法字第1010000060號函公布

- 一、本校為確保各項招生考試考生之權益，有效處理招生申訴事件，特於招生委員會下設置「淡江大學招生申訴處理小組」（以下簡稱本小組）。
- 二、本小組置召集人一人，由行政副校長兼任，成員由教務長、成績查核小組召集人及校長指定院長四人、招生委員會其他委員四人組成。
 開會應有委員三分之二以上親自出席始得開議，除評議書之決議應有出席委員三分之二以上同意外，其餘事項之決議，以出席委員超過半數定之。
 本小組成員對於申訴事件有利害關係時，應自行迴避。
- 三、考生申訴案，除為招生有關法令或招生簡章已有明確規範者不予受理外，考生本人對於本校各項招生考試之考場措施、評分方式、錄取標準或所為其他處分等認為有疑義者，致影響其成績或權益者得提出申訴，同一事件以一次為限。
- 四、申訴及處理程序：
 - (一)參加本校各項招生考試之考生，對有損其權益之情事，業經書面提交招生業務承辦人員處理或提報上級主管協調後仍不服其決定者，須於發生日起七日內以雙掛號書面具名提出，逾期不予受理。惟因不可抗力，致逾期限者，得向本小組聲明理由，請求許可。
 - (二)考生申訴事項應以書面，檢附相關證明文件提出，並應記載申訴人姓名、入學考試名稱、准考證號、報考系所組別、聯絡住址、聯絡電話、申訴事實理由及希望獲得之補救等。
 - (三)本小組收到考生申訴案件後，應於七日內召開會議處理，負責評議，並得視需要邀請其他相關人員列席。評議書經主任委員核定後，由招生委員會於申訴案收件後二十日內回覆申訴人，並告知行政救濟程序。
 - (四)申訴案件若進入司法程序者，申訴人應以書面通知本小組，本小組獲知後應即終止評議，俟訴訟終結後再議。惟連帶影響其他考生權益之申訴案件不在此限。
- 五、評議書效力及執行
 本小組議決完成之評議書，陳報主任委員核定時，應先副知相關單位，相關單位如認為評議結果與法規抵觸或事實上窒礙難行者，應列舉具體事實及理由陳報主任委員，並副知本小組。主任委員如認為理由具體者，得移請本小組再議一次；必要時，續提請招生委員會會議議決。
- 六、本要點經招生委員會會議通過後，自公布日實施；修正時亦同。

淡江大學（以下簡稱本校）基於辦理招生考試相關之招生、試務，榜示、資(通)訊與資料庫管理、統計研究分析、錄取後之學生資料管理及相關或必要工作之目的所需，蒐集最少的必要個人資料，且不會處理多餘的個人資料。而蒐集、處理或利用您的個人資料時，皆以尊重您的權益為基礎，並以誠實信用之方式及以下原則為之。為了保障您的權益及幫助您瞭解本校如何蒐集及使用您個人資料，請務必詳細的閱讀本聲明書之各項內容。

一、機構名稱：淡江大學

二、個人資料蒐集之目的：

基於辦理本校入學考試相關之試務(134：「個人資料保護法」所訂之「特定目的項目」，以下相同)、提供考試成績、招生、分發、證明使用之資(通)訊服務(135)，資(通)訊與資料庫管理(136)、教育研究及統計研究分析(157)、學(員)生資料管理(158)、學術研究(159)及完成其他本校入學考試必要工作或經考生同意之目的。

三、個人資料之蒐集方式：

透過考生親送、郵遞或網路報名而取得考生個人資料。

四、個人資料之類別：

本校所蒐集之考生個人資料分為基本資料及申請特殊應考服務報考兩類試務處理所需資料：

(一)基本資料：

識別個人者(C001：「個人資料保護法」所訂之「個人資料類別」，以下相同。)、識別財務者(C002)、政府資料中之辨識者(C003)、個人描述(C011)、移民情形(C033)之居留證、學校紀錄(C051)、職業(C038)、資格或技術(C052)等個人資料類別，內容包括姓名、身分證統一編號(含居留證)或護照號碼、生日、相片、性別、教育資料、緊急聯絡人、住址、電子郵遞地址、聯絡資訊、轉帳帳戶、服務紀錄、服役紀錄、低收入戶證明及中低收入戶證明方式等。

(二)申請特殊應考服務：

除上開基本資料外，另加上申請特殊應考服務考生(身心障礙考生、突發傷病考生等)所需之健康紀錄(C111)及應考人紀錄(C057)。

五、個人資料處理及利用：

(一)個人資料利用之期間：

除法令或中央事業主管單位另有規定辦理考試個人資料保存期限外，以上開蒐集目的完成所需之期間為限。錄取後之學生資料將依淡江大學學則以及相關規定保存。

(二)個人資料利用之地區：

台灣地區(包括澎湖、金門及馬祖等地區)。

(三)個人資料利用之對象：

申請特殊應考服務考生健康紀錄之相關應考人資料，僅供本校提供應考服務之依據，不作為其他用途。

(四)個人資料利用之方式：

本校進行試務、錄取、報到、查驗、註冊、入學生管理等作業，考生(或家長、監護人)之聯絡，基於試務公信的必要揭露(榜示)與學術研究及其他有助上開「個人資料保護法」所訂之「特定目的項目」，以下相同。蒐集目的完成之必要方式。

六、考生得依個資法規定請求查詢、閱覽、製給複製本、補充或更正、請求停止蒐集、處理或利用及請求刪除。行使上述權利時，須依本校規定驗證確認本人身份後提出申請。若委託他人辦理，須另出具委託書並同時提供受託人身份證明文件以供核對。

七、考生應確認提供之個人資料，均為真實且正確；如有不實或需變更者，考生應立即檢附相關證明文件送交本校辦理更正。

八、考生如未提供真實且正確完整之個人資料，導致無法進行考試報名、緊急事件無法聯繫、考試成績無法送達等，將影響考生考試、後續試務與接受考試服務之權益，請特別注意。

九、本校得依法令或遵照主管機關、司法機關依法所為之要求，提供個人資料及相關資料。

淡江大學104學年度 碩博士班甄試 招生報名專用袋

報考系(所)組：_____系(所)_____組 (務必填寫正確)

報考人姓名：

住 址：

連絡電話：

請 掛 號
郵 寄

25137 新北市淡水區英專路151號

淡 江 大 學 招 生 委 員 會 收

一、請勾選報考類別

碩士班

博士班

二、各項備審資料請整理齊全，裝入本封袋內。內附：

1	研讀計畫書、成績單、簡歷、推薦函等備審資料 (依簡章各系所規定)
2	同等學力考生須繳交報名表及相關證明影本

三、國外學歷切結書、身障考生應考服務需求申請表、造字申請表、低收入戶、中低收入戶證明，請傳真至(02)26209505 招生組，免郵寄。

四、本封袋以裝入1人(1系所組)報名資料為限，務必以正楷詳細填寫。

五、請將本封面黏貼於自備之B4封袋，填妥資料後郵寄或送至教務處招生組。

網路填表日期：自民國103年11月04日10時起至11月12日下午4時止。

通訊寄件日期：自民國103年11月04日起至11月12日止(郵戳為憑)。

未以掛號郵遞致遺誤者，本會不予負責。